

# Содержание

<b>Основные показатели социально-экономического развития Челябинской области за 2018 год.....</b>	<b>2</b>
<b>I. Развитие реального сектора экономики.....</b>	<b>5</b>
1.1 Промышленное производство .....	5
1.2 Транспорт .....	9
1.3 Сельское хозяйство .....	9
1.4 Инвестиции .....	10
1.5 Строительство.....	11
1.6 Внешнеэкономическая деятельность .....	12
<b>II. Развитие социальной сферы.....</b>	<b>13</b>
2.1 Денежные доходы и расходы населения.....	13
2.2 Потребительский рынок .....	15
2.3 Рынок труда.....	17
2.4 Демография .....	17
III. Финансово-бюджетная политика.....	18
Основные показатели социально-экономического развития городов и районов Челябинской области за 2018 год.....	20
Среднемесячная заработная плата по видам экономической деятельности за январь-ноябрь 2018 года по полному кругу организаций.....	21
Поступления платежей в консолидированный бюджет Челябинской области по состоянию на 01.01.2019 г. (по данным Минфина).....	22

**Основные показатели  
социально-экономического развития Челябинской области  
за 2018 год**

Показатели	Единица измерения	2018 г.	2018 г. в % 2017 г.	Декабрь 2018 г.	
				декабрю 2017 г.	ноябрю 2018 г.
<b>Индекс промышленного производства</b>	%	х	<b>100,1</b>	<b>104,4</b>	<b>107,3</b>
Добыча полезных ископаемых	%	х	<b>106,1</b>	<b>106,5</b>	97,4
Обрабатывающие производства	%	х	99,2	<b>104,5</b>	<b>107,7</b>
производство пищевых продуктов	%	х	99,4	<b>101,0</b>	<b>107,5</b>
производство напитков	%	х	96,7	<b>100,6</b>	<b>107,1</b>
производство текстильных изделий	%	х	<b>108,5</b>	<b>107,9</b>	<b>102,6</b>
производство одежды	%	х	87,0	90,1	91,6
производство кожи и изделий из кожи	%	х	<b>100,3</b>	98,6	97,9
обработка древесины и производство изделий из дерева и пробки, кроме мебели, производство изделий из соломки и материалы для плетения	%	х	98,9	<b>102,1</b>	<b>106,0</b>
производство бумаги и бумажных изделий	%	х	<b>115,1</b>	<b>113,7</b>	96,1
производство химических веществ и химических продуктов	%	х	89,9	<b>185,2</b>	<b>159,3</b>
производство лекарственных средств и материалов, применяемых в медицинских целях	%	х	66,6	53,6	80,9
производство прочей неметаллической минеральной продукции	%	х	99,9	<b>105,5</b>	98,0
производство металлургическое	%	х	95,6	78,6	99,1
производство готовых металлических изделий, кроме машин и оборудования	%	х	95,5	<b>154,9</b>	<b>100,1</b>
производство компьютеров, электронных и оптических изделий	%	х	<b>123,7</b>	<b>140,9</b>	<b>102,6</b>
производство электрического оборудования	%	х	<b>113,6</b>	95,3	95,7
производство машин и оборудования, не включенных в другие группировки	%	х	91,8	93,6	<b>133,5</b>
производство автотранспортных средств, прицепов и полуприцепов	%	х	<b>102,1</b>	<b>106,0</b>	<b>121,5</b>
производство прочих транспортных средств и оборудования	%	х	89,4	94,9	<b>118,8</b>
производство мебели	%	х	88,2	77,5	90,9
производство прочих готовых изделий	%	х	87,5	84,0	<b>115,8</b>

Показатели	Единица измерения	2018 г.	2018 г. в % 2017 г.	Декабрь 2018 г.	
				декабрю 2017 г.	ноябрю 2018 г.
Обеспечение электрической энергией, газом и паром, кондиционирование воздуха	%	х	105,2	102,6	120,4
Водоснабжение; водоотведение, организация сбора и утилизации отходов, деятельность по ликвидации загрязнений	%	х	103,3	94,2	78,8
Производство промышленной продукции:					
электроэнергия	млн.кВт.час	30 170,9	105,5	102,0	118,5
руда железная товарная необогащенная,	тыс. тонн	2 331,5	97,4	86,6	111,6
сталь нелегированная	тыс. тонн	17 438,4	98,8	90,0	105,0
прокат готовый	тыс. тонн	14 833,0	98,6	85,6	97,6
трубы стальные	тыс. тонн	х	78,5	27,2	110,1
тракторы гусеничные	штук	х	80,1	в 2,0 р.	88,4
автомобили грузовые	штук	х	99,2	101,2	в 5,6 р.
цемент	тыс. тонн	1 537,7	90,3	141,3	91,9
обувь	тыс. пар	3 178,1	101,4	100,3	98,0
мясо крупного рогатого скота, свинина, баранина, козлятина и т.п.	тонн	102 416,3	111,5	129,2	109,0
мясо и субпродукты пищевые домашней птицы	тонн	258 348,5	97,0	106,5	118,3
молоко жидкое обработанное	тонн	105 005,5	91,0	96,3	101,7
Инвестиции в основной капитал*	млн. рублей	167 219,7	135,9	х	х
Ввод в действие <b>жилых домов</b>	тыс. кв. м	1 515,8	106,9	97,8	в 2,2 р.
Объем работ, выполненных по виду деятельности «Строительство»	млн. рублей	121 365,7	112,2	98,6	110,2
Продукция <b>сельского хозяйства</b>	млн. рублей	120 915,6	96,8	108,5	120,4
Грузооборот автомобильного транспорта по крупным и средним организациям	млн. т-км	3 116,0	117,4	121,3	89,5
Налоговые и неналоговые <b>доходы консолидированного бюджета</b> области, в том числе внутренние обороты (по данным Минфина)	млн. рублей	176 996,0	117,2	х	х
в т.ч. областной бюджет	млн. рублей	139 257,0	118,9	х	х
бюджеты муниципальных образований	млн. рублей	37 754,3	111,0	х	х
<b>Прибыль прибыльных организаций</b> по крупным и средним предприятиям**	млн. рублей	219 423,9	126,7	х	х
<b>Среднемесячные денежные доходы</b> в расчете на душу населения**	рублей	23 106,4	101,5	93,5	91,1
<b>Реальные располагаемые денежные доходы</b> населения**	%	х	96,4	86,7	90,0
Среднемесячная начисленная	рублей	34 306,8	108,6	106,7	99,9

Показатели	Единица измерения	2018 г.	2018 г. в % 2017 г.	Декабрь 2018 г.	
				декабрю 2017 г.	ноябрю 2018 г.
заработная плата одного работника по полному кругу организаций**					
Реальная заработная плата**	%	х	<b>105,8</b>	<b>103,4</b>	99,6
Просроченная задолженность по заработной плате на 01.01.2019 г.	млн. рублей	7,7	х	в 4,5 р.б.	97,0
<b>Оборот розничной торговли</b>	млн. рублей	518 609,5	<b>103,7</b>	<b>100,4</b>	<b>114,6</b>
<b>Объем платных услуг населению</b>	млн. рублей	153 698,4	<b>103,6</b>	<b>101,2</b>	<b>105,5</b>
Численность зарегистрированных безработных на 01.01.2019 г.	тыс. человек	21,5	х	80,5	104,4
Индекс потребительских цен	%	х	102,7	103,5	100,7
Индекс цен производителей промышленных товаров	%	х	111,3	107,9	97,2
Экспорт**	млн. долл.	4 829,7	<b>108,4</b>	х	х
Импорт**	млн. долл.	2 526,8	<b>103,9</b>	х	х

\* - январь-сентябрь 2018 года;

\*\* -январь-ноябрь 2018 года

#### **Положительные тенденции социально-экономического развития области в 2018 году (в % к 2017 году):**

- индекс промышленного производства увеличился на 0,1%, в т.ч. добыча полезных ископаемых – на 6,1%, обеспечение электрической энергией, газом и паром, кондиционирование воздуха – на 5,2%, водоснабжение; водоотведение, организация сбора и утилизации отходов – на 3,3%,

- объем работ в строительстве – на 12,2%;

- грузооборот автомобильного транспорта – на 17,4%;

- ввод жилых домов – на 6,9%;

- налоговые и неналоговые доходы консолидированного бюджета – на 17,2%;

- численность безработных на 01.01.2019 г. снизилась на 19,5% по сравнению с уровнем на 01.01.2018 г.;

- оборот розничной торговли – на 3,7%;

- объем платных услуг населению – на 3,6%;

- реальная заработная плата – на 5,8% (за январь-ноябрь 2018 года);

- экспорт – на 8,4%, импорт – на 3,9%.

#### **Отрицательные тенденции в 2018 году (в % к 2017 году):**

- объем продукции сельского хозяйства снизился на 3,2%;

- производство труб стальных – на 21,5%;

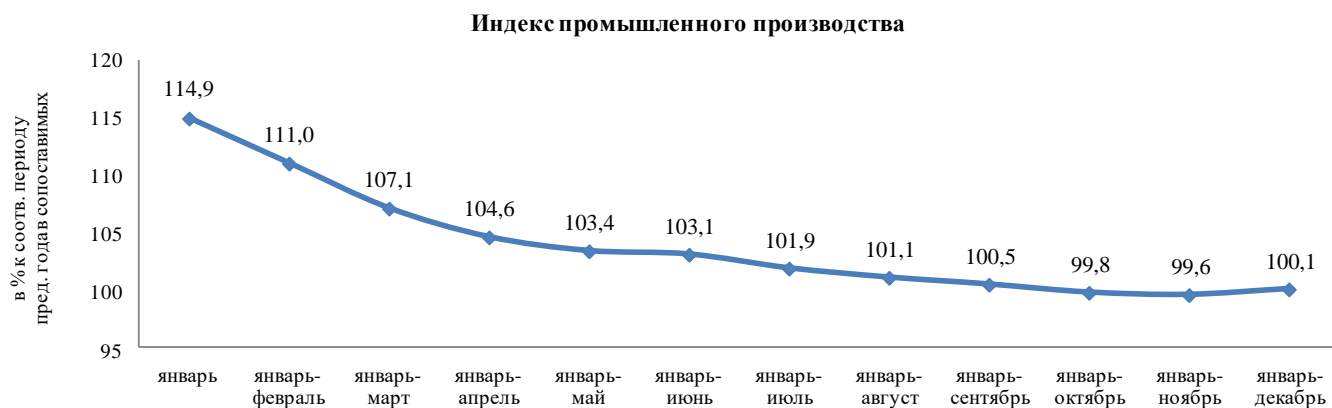
- реальные располагаемые денежные доходы населения – на 3,6% (за январь-ноябрь 2018 года);

- прибыль прибыльных организаций по крупным и средним предприятиям – на 26,7% (за январь-ноябрь 2018 года).

# І. Развитие реального сектора экономики

## 1.1 Промышленное производство

За 2018 год индекс производства по основным видам деятельности по полному кругу организаций-производителей составил 100,1% к уровню 2017 года.



В структуре промышленного производства Челябинской области наибольший удельный вес имеют обрабатывающие производства, индекс производства в которых составил 99,2%. Индекс производства в добыче полезных ископаемых составил 106,1%, в обеспечении электрической энергией, газом и паром, кондиционировании воздуха – 105,2%, в водоснабжении, водоотведении, организации сбора и утилизации отходов, деятельности по ликвидации загрязнений – 103,3%.

**ДОБЫЧА ПОЛЕЗНЫХ ИСКОПАЕМЫХ.** Индекс производства за 2018 год по сравнению с уровнем 2017 года составил 106,1%.



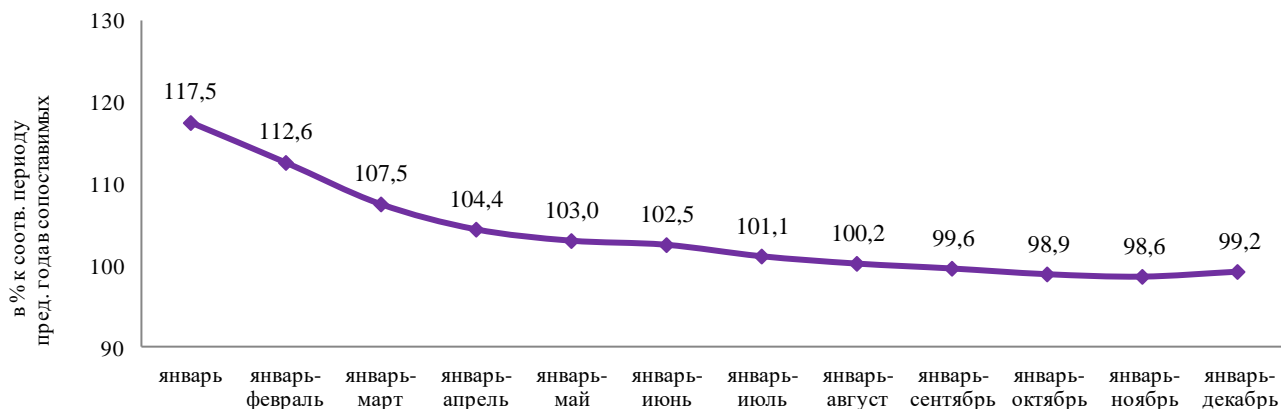
Добыча металлических руд – 108,8%, в том числе добыча и обогащение железных руд – 96,4%, добыча руд цветных металлов – 109,5%.

Добыча прочих полезных ископаемых – 104,6%, в том числе добыча камня, песка и глины – 101,5%.

**ОБРАБАТЫВАЮЩИЕ ПРОИЗВОДСТВА.** Выпуск продукции по обрабатывающим производствам составил 99,2% к уровню 2017 года.

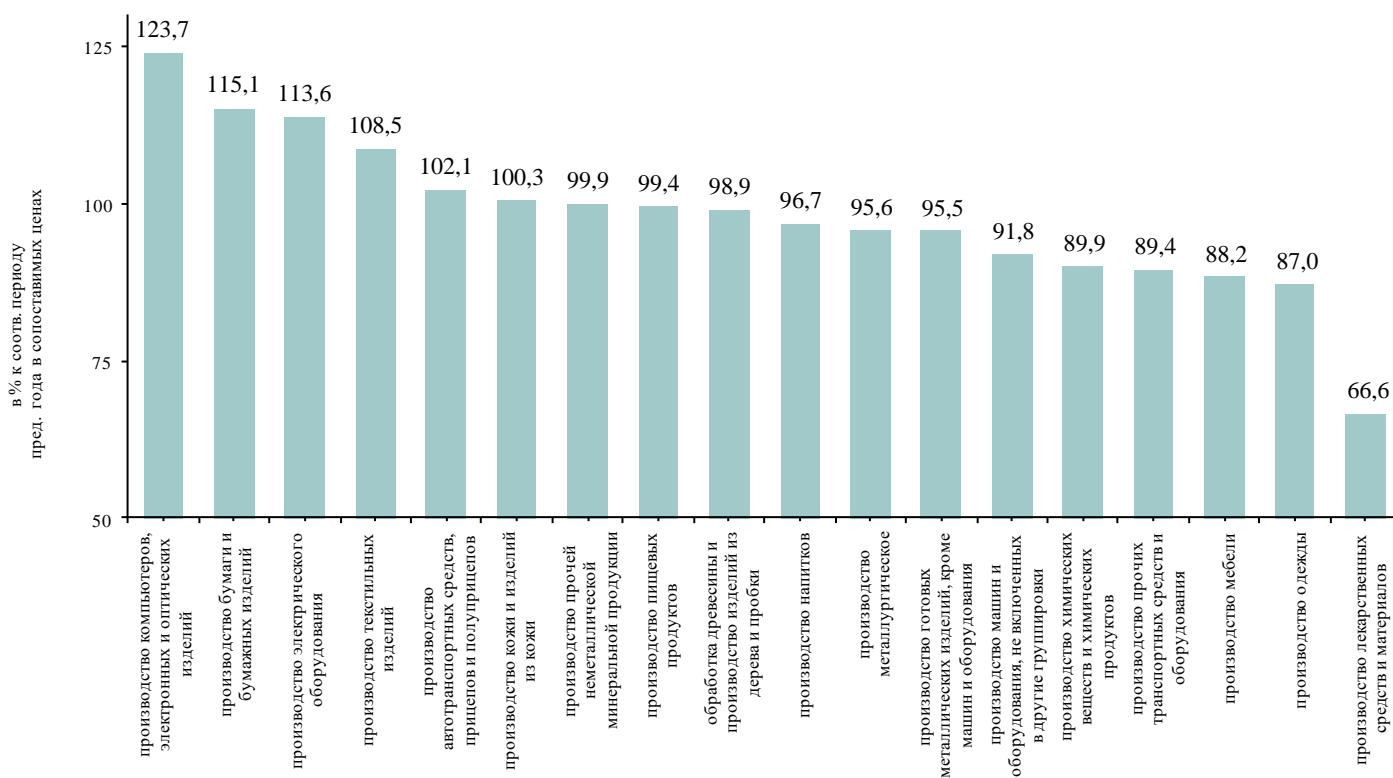
Максимальная доля в структуре отгруженных товаров собственного производства, выполненных работ и услуг собственными силами обрабатывающих производств приходится на вид деятельности «Производство металлургическое» (55,7%).

### Индекс производства по виду деятельности "Обрабатывающие производства"



По видам экономической деятельности индекс производства составил:

### Динамика производства по виду деятельности "Обрабатывающие производства"



**в производстве компьютеров, электронных и оптических изделий – 123,7%;**

**в производстве бумаги и бумажных изделий – 115,1%;**

**в производстве электрического оборудования – 113,6%;**

**в производстве текстильных изделий – 108,5%;**

отмечается рост в производстве текстильных тканей (109,6%) и в производстве прочих текстильных изделий 100%);

**в полиграфической деятельности и копировании носителей информации – 106,6%;**

**в производстве автотранспортных средств, прицепов и полуприцепов – 102,1%, при этом снижено производство автомобилей грузовых с дизельным двигателем (99,2%) и производство прицепов и полуприцепов (73,7%).**

Основные производители: АО «Автомобильный завод «Урал», ОАО «Уралавтоприцеп»;

**в производстве кожи, изделий из кожи – 100,3%**, в том числе производство обуви – 102,2%.

Основной производитель обуви – АО «Юничел»;

**в производстве прочей неметаллической минеральной продукции – 99,9%**.

Основные производители: ОАО «Магнитогорский цементно-огнеупорный завод», АО «Асбестоцемент», АО «Катавский цемент»;

**в производстве пищевых продуктов – 99,4%**:

отмечен рост в производстве растительных и животных масел и жиров (114,2%), в переработке и консервировании мяса и мясной пищевой продукции (102,9%), отмечено снижение в производстве молочной продукции (93,1%), в производстве хлебобулочных и мучных кондитерских изделий (95,9%).

Основные производители пищевой продукции – ООО «Равис», ОАО «Агрофирма «Ариант», ОАО «Комбинат хлебопродуктов им. Григоровича», ОАО «Челябинский городской молочный комбинат», ОАО «Чебаркульский молочный завод»;

**в обработке древесины и производстве изделий из дерева и пробки, кроме мебели – 98,9%**;

**в производстве напитков – 96,7%**;

**в производстве резиновых и пластмассовых изделий – 95,9%**, в том числе в производстве изделий из пластмасс – 99,8%, в производстве резиновых изделий – 80,8%;

**в металлургическом производстве – 95,6%**:

рост отмечен в производстве стали легированной (103,8%), снижено производство чугуна (97,9%), проката готового (98,6%), стали нелегированной (98,8%).

Основные производители: ПАО «Магнитогорский металлургический комбинат», ПАО «Ашинский металлургический завод», АО «Челябинский электрометаллургический комбинат».

Основной производитель труб – ПАО «Челябинский трубопрокатный завод»;

в производстве основных драгоценных металлов и прочих цветных металлов отмечен рост (105,2%), за счет увеличения производства цинка (103,9%), меди рафинированной (108,4%).

Основные производители цветных металлов: ЗАО «Кыштымский медеэлектролитный завод», ЗАО «Карабашмедь», ПАО «Челябинский цинковый завод»;

**в производстве готовых металлических изделий, кроме машин и оборудования – 95,5%**.

Основные производители: ОАО «ММК-Метиз», ПАО «Уральская кузница», АО «Челябинский завод металлоконструкций», ПАО «Челябинский кузнечно-прессовый завод»;

**в производстве кокса, нефтепродуктов – 94,1%**;

**в производстве машин и оборудования, не включенных в другие группировки, – 91,8%**: увеличено производство кранов башенных (160,5%), кранов мостовых электрических (113,2%).

Основные производители: ООО «ЧТЗ-Уралтрак», АО «Копейский машиностроительный завод», АО «НПО «Электромашина»;

**в производстве химических веществ и химических продуктов – 89,9%;**  
**в производстве прочих транспортных средств и оборудования – 89,4%,** при этом увеличено производство вагонов трамвайных (140%).

Основной производитель трамвайных вагонов - «Усть-Катавский вагоностроительный завод имени С.М. Кирова» - филиал ФГУП «ГКНПЦ имени М.В. Хруничева»;

**в производстве мебели – 88,2%;**

**в производстве одежды – 87%:**

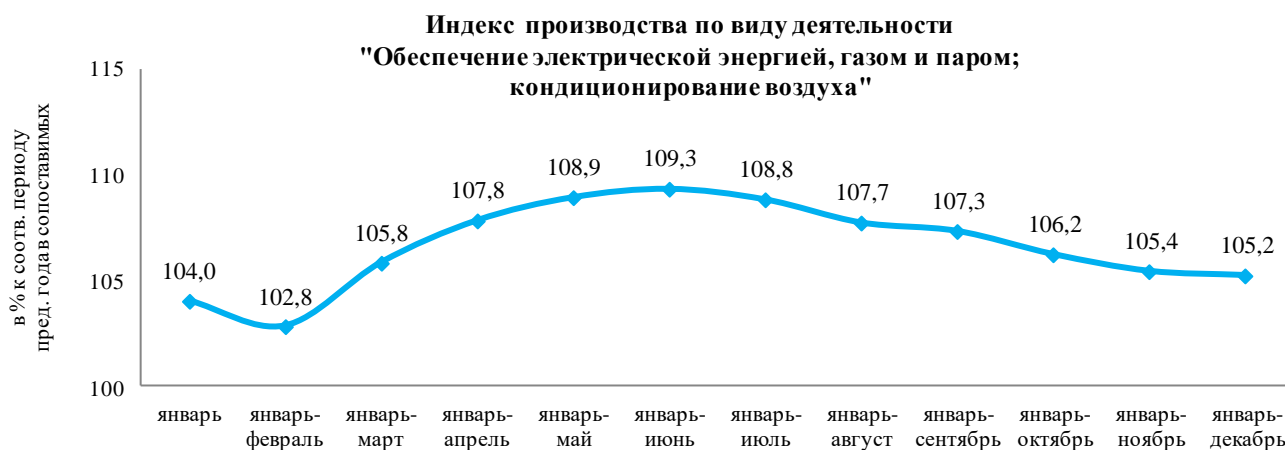
отмечается снижение в производстве одежды, кроме одежды из меха (87%), в производстве вязаных и трикотажных изделий одежды отмечен рост (105,7%).

Основные производители текстильной и швейной продукции: ЗАО «Пеплос», ООО НПО «Зюраткуль»;

**в производстве лекарственных средств и материалов, применяемых в медицинских целях – 66,6%;**

**в производстве прочих готовых изделий – 87,5%.**

**ОБЕСПЕЧЕНИЕ ЭЛЕКТРИЧЕСКОЙ ЭНЕРГИЕЙ, ГАЗОМ И ПАРОМ, КОНДИЦИОНИРОВАНИЕ ВОЗДУХА.**



Индекс производства по данному виду деятельности по сравнению с уровнем 2017 года составил 105,2%.

В области произведено 30170,9 млн. кВт-ч электроэнергии (105,5% к уровню прошлого года). Тепловой энергии выработано 45785,6 тыс. Гкал (103,9%).

В структуре выпускаемой тепловой энергии 54,6% приходится на тепловые электростанции, 39,8% приходится на котельные, 5,6% производится теплоутилизационными установками.

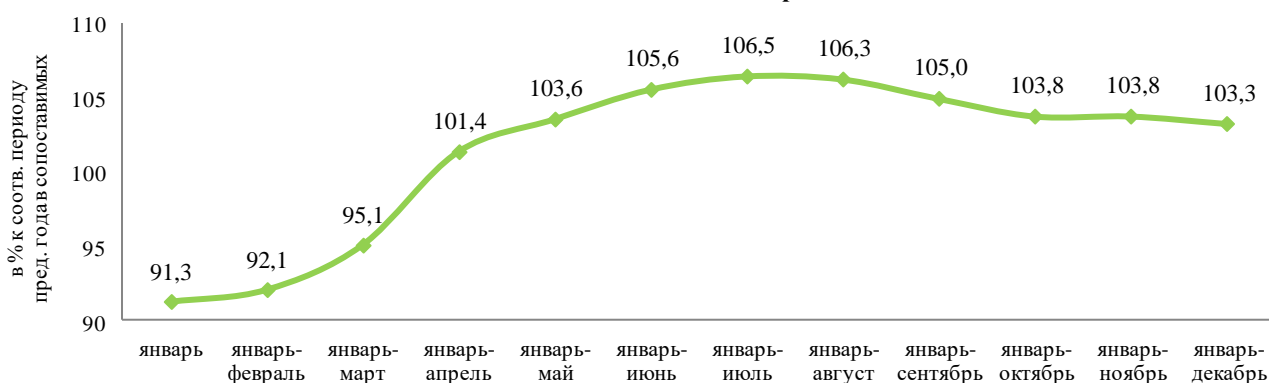
В Челябинской области действуют 7 электростанций, входящих в крупнейшие генерирующие компании (филиал ПАО «ОГК-2» – Троицкая ГРЭС, филиал «Южноуральская ГРЭС» АО «ИНТЕР РАО-Электрогенерация», ОАО «Фортум» – Аргаяшская ТЭЦ, Челябинская ГРЭС, Челябинская ТЭЦ-1, Челябинская ТЭЦ-2, Челябинская ТЭЦ-3).

В числе тепловых электростанций Челябинской области находятся станции промышленных предприятий (ПАО «Магнитогорский металлургический комбинат», ПАО «Челябинский металлургический комбинат», АО «Комбинат «Магнезит» и другие).

**ВОДОСНАБЖЕНИЕ, ВОДООТВЕДЕНИЕ, ОРГАНИЗАЦИЯ СБОРА И УТИЛИЗАЦИИ ОТХОДОВ, ДЕЯТЕЛЬНОСТЬ ПО ЛИКВИДАЦИИ ЗАГРЯЗНЕНИЙ.**



**Индекс производства по виду деятельности  
"Водоснабжение; водоотведение, организация сбора и утилизации отходов,  
деятельность по ликвидации загрязнений"**



Индекс производства по данному виду деятельности по сравнению с уровнем 2017 года составил 103,3%.

## 1.2 Транспорт

В 2018 году грузооборот автомобильного транспорта составил 3116 млн. т-км (117,4% к уровню 2017 года), перевозки грузов автомобильным транспортом – 31,8 млн. тонн (108,6%).

## 1.3 Сельское хозяйство

Объем продукции сельского хозяйства всех сельхозпроизводителей в 2018 году составил 120,9 млрд. рублей (96,8% к уровню 2017 года).

### Растениеводство.

Посевная площадь выросла по сравнению с 2017 годом на 11,3 тыс. га до 1,9 млн. га. Валовой сбор зерновых культур составил 1850,3 тыс. тонн в весе после доработки. Производство картофеля составило 582,0 тыс. тонн (105,2% к 2017 году), овощей – 150,9 тыс. тонн (93,6%).

В 2018 году урожайность зерновых культур снизилась на 20,2% по сравнению с 2017 годом, овощей – на 1,7%, картофеля – увеличилась на 5,2%.

Основная доля зерна выращена в крестьянских (фермерских) хозяйствах, включая индивидуальных предпринимателей, (49,5% от общего производства зерна) и сельскохозяйственных организациях (45,0%).

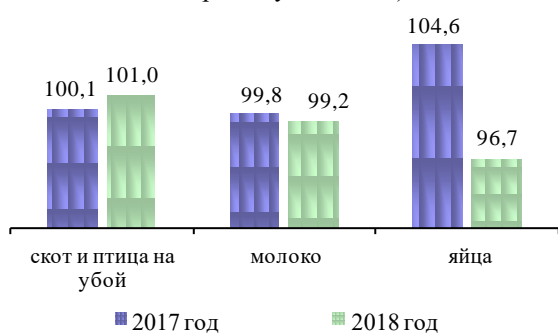
Основными производителями картофеля и овощей являются хозяйства населения соответственно 74,6% и 58,9%.

**Животноводство.** На конец декабря 2018 года поголовье крупного рогатого скота в хозяйствах всех сельхозпроизводителей составило 240,4 тыс. голов (на 0,8% меньше по сравнению с аналогичной датой предыдущего года), из него коров – 118,3 тыс. голов (на 0,8% больше), свиней – 854,8 тыс. голов (на 8,2% больше), овец и коз – 150,6 тыс. голов (на 0,9% меньше), птицы – 24757,7 тыс. голов (на 0,3% больше).

В структуре поголовья скота на хозяйства населения приходилось 44,8% поголовья крупного рогатого скота, 51,4% коров, 5,8% свиней, 86,3% овец и коз.

Хозяйствами всех категорий произведено мяса скота и птицы на убой (в живом весе) – 540,1 тыс. тонн (101% к 2017 году), молока – 429,7 тыс. тонн (99,2%), яиц – 1623,6 млн. штук яиц (96,7%).

**Производство основных видов  
продукции сельского хозяйства**  
(в % к соответствующему периоду  
предыдущего года)



свиней по сравнению с 2017 годом.

Надои молока на одну корову в сельскохозяйственных организациях в 2018 году составили 5673 килограмма против 5544 килограммов в 2017 году, яйценоскость кур-несушек составила 326 яиц против 325 штук в 2017 году.

В 2018 году в структуре производства скота и птицы на убой (в живом весе) в сельскохозяйственных организациях отмечалось увеличение удельного веса производства крупного рогатого скота и

#### 1.4 Инвестиции

Объем инвестиций в основной капитал по полному кругу хозяйствующих субъектов за январь-сентябрь 2018 года составил 167,2 млрд. рублей (в сопоставимых ценах к январю-сентябрю 2017 года – 135,9%).

Источниками финансирования инвестиций являлись:

- собственные средства (60,2% к общему итогу);
- привлеченные средства (39,8%), в том числе кредиты банков (11,2%), заемные средства других организаций (11,1%), бюджетные средства (7,5%).

Основные объекты вложения инвестиций: здания (кроме жилых) и сооружения, расходы на улучшение земель (38,8%), машины и оборудование, включая хозяйственный инвентарь и другие объекты (49,7%).

Наибольший объем инвестиций направлен в следующие виды деятельности:

- добыча полезных ископаемых (30,5%);
- производство металлургическое (19,1%);
- обеспечение электрической энергией, газом, паром; кондиционирование воздуха (7,7%);
- транспортировка и хранение (7,1%);
- производство электрического оборудования (4,7%);
- сельское, лесное хозяйство, охота, рыболовство и рыбоводство (3,3%);
- деятельность по операциям с недвижимым имуществом (2,8%);
- деятельность профессиональная, научная и техническая (2,7%);
- торговля оптовая и розничная; ремонт автотранспортных средств и мотоциклов (2,6%).

В 2018 году на территории Челябинской области по данным муниципальных образований введены в действие 294 новых объекта: в том числе 64 промышленных объекта, 159 объекта соцкультбыта (объекты торговли, бытовых услуг и др.), 71 объект малого бизнеса и жилищного строительства.

В 2018 году закончилась реализация крупнейших инвестиционных проектов:

- производство изостатического графита, ООО «Донкарб графит» (г. Челябинск);
- измельчительные комплексы КИ-12 и КИ-14, ООО «Коелгамрамор» (Еткульский район);
- цех электролиза меди. Увеличение производительности со 120 тыс. тонн до 140 тыс. тонн катодов медных (1-я очередь). ЦПМК. Увеличение производительности

с 95 тыс. тонн до 140 тыс. тонн катанки медной (1-я очередь), ЗАО «КМЭЗ» (г. Кыштым);

- цех убоя 120 свиней в час, здание бойни с административно-бытовым комплексом, завод по переработке биологических отходов, ООО «Агрофирма Ариант» (Еткульский район);

- газовая котельная для теплоснабжения г. Троицка, мощностью 120 МВт (администрация г. Троицка);

- блочная газовая котельная мощностью 1,24 МВт, АО «Челябкоммунэнерго», (Еткульский район);

- завод для локализации производства электродвигателей, АО «Русские электрические двигатели» (г. Челябинск);

- реконструкция и техническое перевооружение специального производства, АО «Специальное конструкторское бюро «Турбина» (г. Челябинск);

- КХП. Замена углеперегрузателя № 5, ПАО «Магнитогорский металлургический комбинат»;

- создание производства модельного ряда микротурбинных энергоустановок нового поколения АО СКБ «Турбина» (г. Челябинск);

- разработка и изготовление системы посадки формата IL S III категории ICAO СП-2010, АО «Челябинский радиозавод «Полет» (г. Челябинск);

- ГМЦ. Строительство отделения выщелачивания, Вельц-цех. Строительство узла приема, растаривания и грануляции пылевидных ВЦС, ПАО «Челябинский цинковый завод» (г. Челябинск);

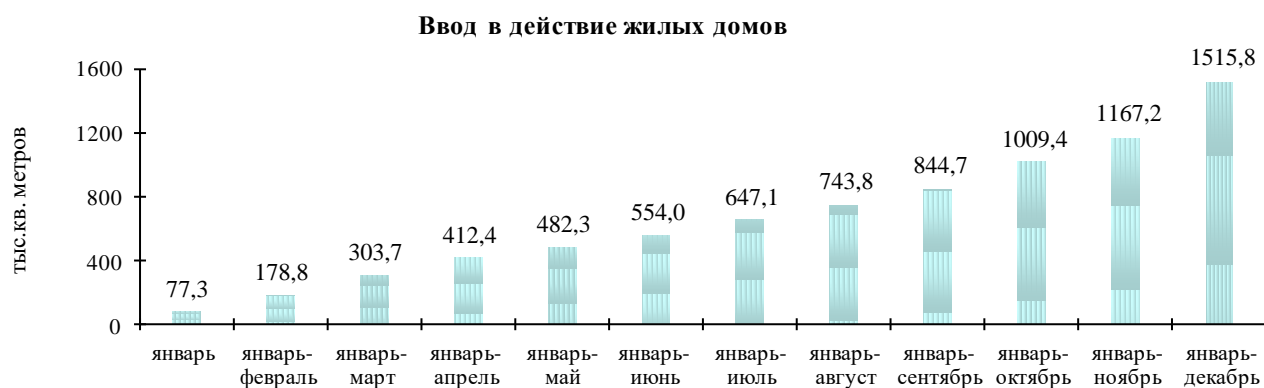
- расширение комплекса по производству готовых лекарственных средств, ООО НПФ «Матери Медика Холдинг» (г. Челябинск);

- растительные напитки, ООО «Объединение «Союзпищепром» (г. Челябинск) и другие.

## 1.5 Строительство

В 2018 году объем работ, выполненных по виду деятельности «Строительство», составил 121,4 млрд. рублей или 112,2% к уровню 2017 года.

В 2018 году введено в действие 1515,8 тыс. м<sup>2</sup> жилой площади, или 106,9% к уровню 2017 года.



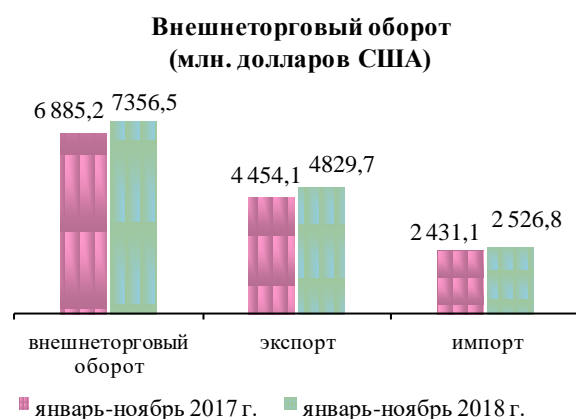
За 2018 год наибольший объем ввода жилья отмечен в Челябинском (647,1 тыс. м<sup>2</sup>), Магнитогорском (143,3 тыс. м<sup>2</sup>), Миасском (79,4 тыс. м<sup>2</sup>), Копейском (48,8 тыс. м<sup>2</sup>), Чебаркульском (22,2 тыс. м<sup>2</sup>), Златоустовском (20,7 тыс. м<sup>2</sup>), Кыштымском (17,1 тыс. м<sup>2</sup>) городских округах, Сосновском (258,6 тыс. м<sup>2</sup>), Красноармейском (38,4 тыс. м<sup>2</sup>), Саткинском (26,2 м<sup>2</sup>), Чебаркульском (24,0 тыс. м<sup>2</sup>)

муниципальных районах, отсутствовал ввод жилья в эксплуатацию в Локомотивном городском округе.

Наибольший ввод жилья на 1000 человек отмечен в Сосновском (3646,1 м<sup>2</sup>), Красноармейском (909,7 м<sup>2</sup>), Чебаркульском (807,0 м<sup>2</sup>), Каслинском (414,2 м<sup>2</sup>), Аргаяшском (376,2 м<sup>2</sup>), Пластовском (368,2 м<sup>2</sup>) муниципальных районах, Чебаркульском (552,7 м<sup>2</sup>), Челябинском (539,0 м<sup>2</sup>), Миасском (474,7 м<sup>2</sup>), Кыштымском (429,0 м<sup>2</sup>) городских округах.

Средняя стоимость строительства одного квадратного метра общей площади отдельно стоящих жилых домов квартирного типа, построенных в 2018 году, составила 30 650 рублей.

## 1.6 Внешнеэкономическая деятельность



Внешнеторговый оборот за январь-ноябрь 2018 года составил 7356,5 млн. долларов (106,8%), в том числе: экспорт – 4829,7 млн. долларов (108,4%), импорт – 2526,8 млн. долларов (103,9%).

Внешнеторговый оборот по странам дальнего зарубежья составил 4466,0 млн. долларов (104,2%), экспорт – 2885,8 млн. долларов (101,2%), импорт – 1580,2 млн. долларов (110,2%).

Внешнеторговый оборот по странам ближнего зарубежья составил 2890,5 млн. долларов (111,1%), экспорт – 1943,9 млн. долларов (121,2%), импорт – 946,6 млн. долларов (94,9%).

В общем объеме внешней торговли региона преобладающим является экспорт товаров.

В товарной структуре экспорта приоритетным остается экспорт черных и цветных металлов, который за январь-ноябрь 2018 года составил 4010,5 млн. долларов (83,0% от общего объема экспорта области), экспорт продукции машиностроения – 340,2 млн. долларов (7,0%), минеральной продукции (соль, сера, земли, руды, шлаки, зола) – 148,1 млн. долларов (3,1%), товаров народного потребления – 133,7 млн. долларов (2,8%), продовольственных товаров – 69,4 млн. долларов (2,0%), продукции химической промышленности – 87,5 млн. долларов (1,8%).

Основными статьями импорта являются: минеральная продукция (соль, сера, земли, руды, шлаки, зола) – 920,5 млн. долларов (36,4% от общего объема импорта области), продукция машиностроения – 885,6 млн. долларов (35,0%), металлы и изделия из них – 357,4 млн. долларов (14,1%), продукция химической промышленности – 152,1 млн. долларов (6,0%), продовольственные товары – 106,2 млн. долларов (4,2%), товары народного потребления – 89,6 млн. долларов (3,5%).

Предприятия области – крупнейшие как экспортеры, так и импортеры: ПАО «Магнитогорский металлургический комбинат», ПАО «Челябинский металлургический комбинат», АО «Челябинский электрометаллургический комбинат», ПАО «Челябинский цинковый завод», ПАО «Челябинский

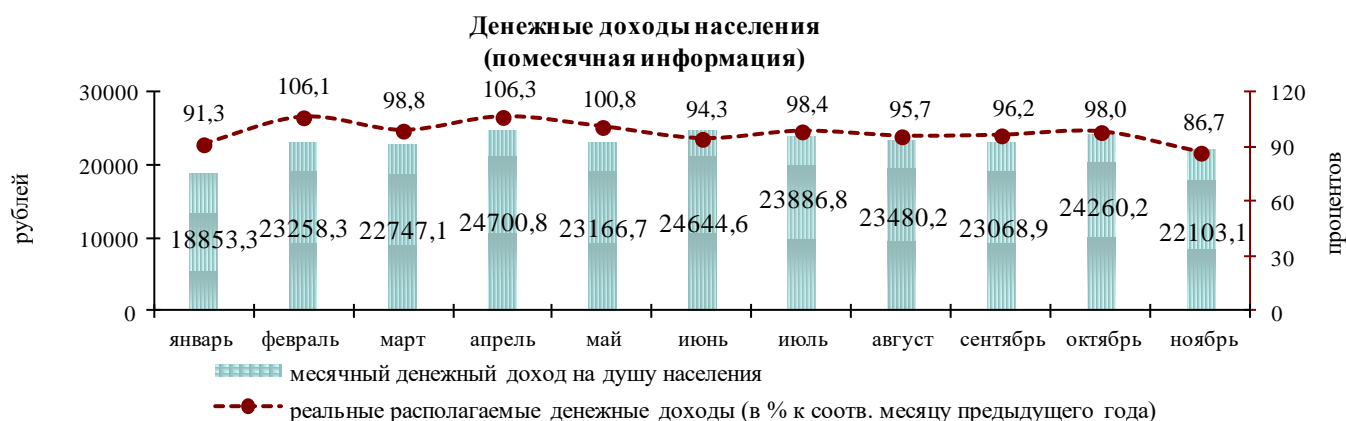
трубопрокатный завод», ЗАО «Кыштымский медеэлектролитный завод», ООО «Ивеко-АМТ», ПАО «Комбинат «Магnezит».

Страны, с которыми проводятся основные экспортно-импортные операции: Казахстан, Китай, Кувейт, Турция, Египет, Узбекистан, Белоруссия, Вьетнам, Германия, Украина.

## II. Развитие социальной сферы

### 2.1 Денежные доходы и расходы населения

Денежные доходы населения в январе-ноябре 2018 года сложились в сумме 887,8 млрд. рублей и выросли по отношению к январю-ноябрю 2017 года на 1,4%. Среднедушевые денежные доходы составили 23106,4 рубля.



Денежные расходы населения по сравнению с аналогичным периодом 2017 года выросли на 0,9% и составили 822,0 млрд. рублей. Превышение денежных доходов над расходами составило 65,8 млрд. рублей.

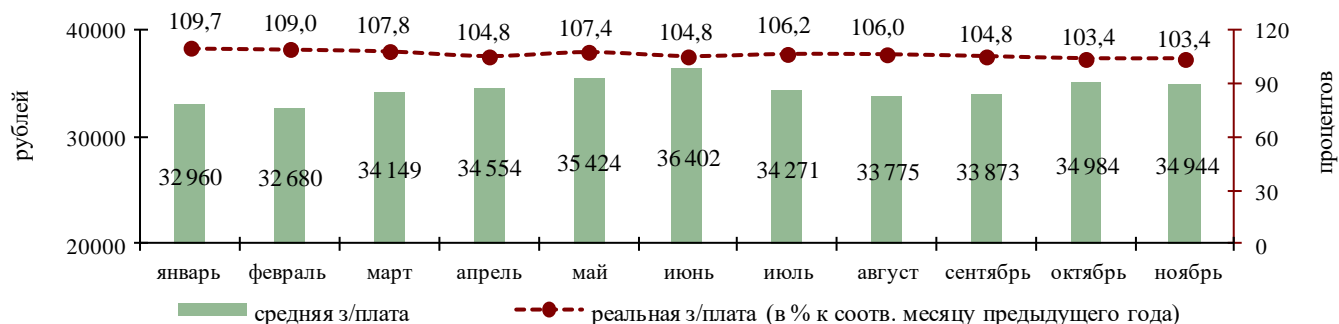
В структуре использования денежных доходов населения доля потребительских расходов составила 72,9%, в том числе доля денежных расходов на покупку товаров – 55,3%, на оплату услуг – 15,7%, на товары (услуги) с использованием банковских карт за рубежом – 1,8%.

По отношению к январю-ноябрю 2017 года увеличились: покупка скота и птицы – в 2,2 раза; покупка валюты – на 23,6%; обязательные платежи – 18,5%. Снизилась: прирост сбережений во вкладах и ценных бумагах – на 49,6%; расходы на покупку недвижимости – на 21,9%; средства на счетах физических лиц-предпринимателей – на 11,4%.

Среднемесячная начисленная заработная плата работников по полному кругу организаций в январе-ноябре 2018 года сложилась в размере 34 306,8 рубля (108,6% к январю-ноябрю 2017 года). Реальная величина заработной платы (скорректированная на инфляцию) составила 105,8%.

Наибольшими темпами заработная плата росла по видам экономической деятельности: деятельность в области здравоохранения и социальных услуг (119,1%); предоставление прочих видов услуг (117,9%); деятельность по операциям с недвижимым имуществом (116,2%); строительство (111,8%); деятельность в области культуры, спорта, организации досуга и развлечений (111,8%); деятельность профессиональная, научная и техническая (111,7%); образование (110,8%); деятельность административная и сопутствующие дополнительные услуги (109,7%); добыча полезных ископаемых (109,6%); транспортировка и хранение (109,5%).

### Средняя заработная плата работников (помесячная информация)

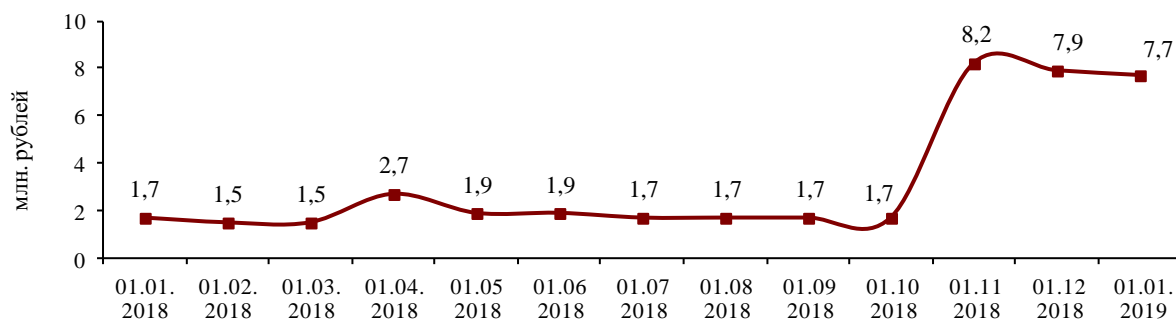


Среднемесячная начисленная заработная плата работников крупных и средних организаций в январе-ноябре 2018 года сложилась в размере 37 966,4 рубля (109,0% к январю-ноябрю 2017 года).

Наибольшими темпами заработная плата росла в Варненском (118,4%), Кунашакском (118,4%), Октябрьском (117,7%), Уйском (115,9%), Нязепетровском (115,7%), Кусинском (114,5%), Пластовском (113,2%), Верхнеуральском (112,9%), Катав-Ивановском (112,8%), Кизильском (112,8%), Еманжелинском (112,6%), Увельском (112,6%), Красноармейском (112,5%), Чесменском (112,3%), муниципальных районах, а так же в Кыштымском (117,2%), Троицком (115,7%) и Локомотивном (113,3%) городских округах.

Продолжается работа по ликвидации задолженности по заработной плате. По состоянию на 01.01.2019 г. на 3 предприятиях Челябинской области имеется **просроченная задолженность по заработной плате** в сумме 7,7 млн. рублей, которая по отношению к 01.01.2018 г. увеличилась в 4,5 раза (на 6,0 млн. рублей).

### Просроченная задолженность по заработной плате



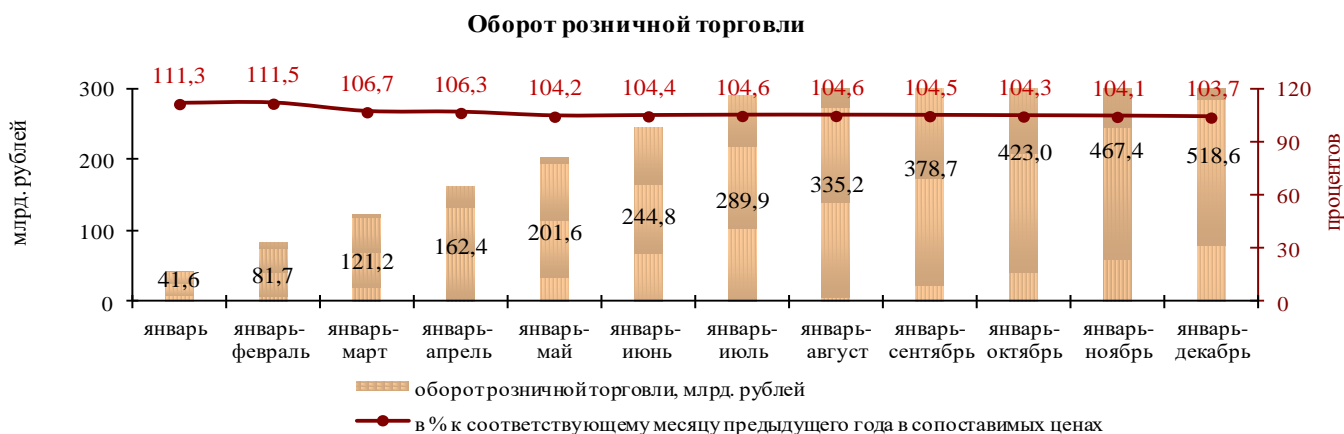
Задолженность отсутствует в 41 муниципальном образовании. Долги из-за недофинансирования из бюджетов всех уровней отсутствуют.

В целях ликвидации задолженности по заработной плате перед работниками предприятий и организаций области установлен жесткий контроль за погашением долгов по зарплате. Кроме того, действует рабочая группа по обеспечению полноты и своевременности поступления налогов, сборов в консолидированный бюджет Челябинской области и страховых взносов в государственные внебюджетные фонды, координации действий по работе с предприятиями Челябинской области, имеющими неудовлетворительные экономические показатели, находящимися в стадии банкротства, и выработке механизмов, препятствующих рейдерскому захвату предприятий и организаций всех форм собственности на территории Челябинской

области. В 2018 году проведено 12 заседаний указанной рабочей группы, в результате сумма погашенной задолженности по заработной плате составила 68,4 млн. рублей.

## 2.2 Потребительский рынок

**Оборот розничной торговли** в 2018 году составил 518,6 млрд. рублей (103,7% к уровню 2017 года в сопоставимых ценах).

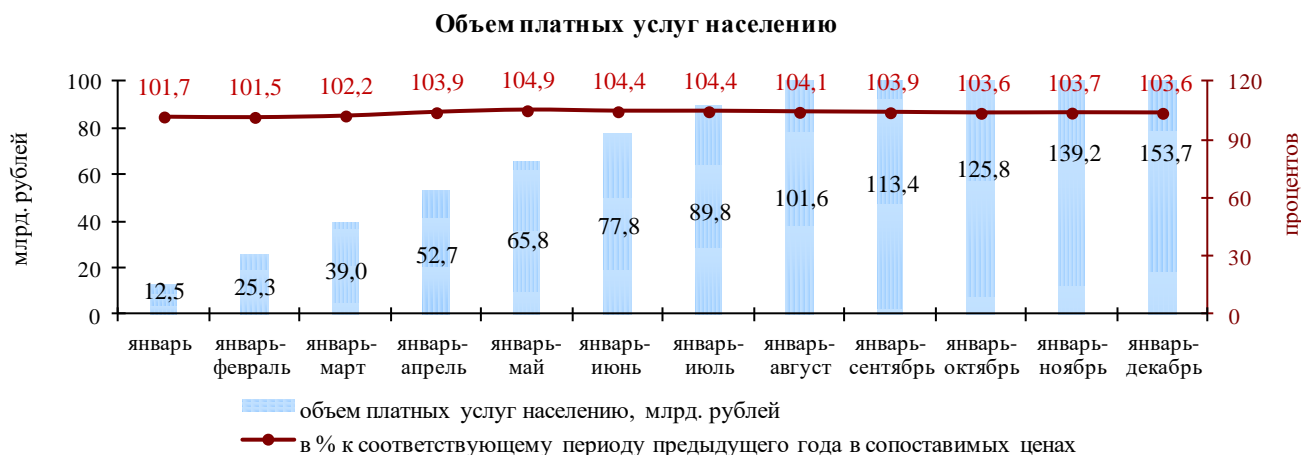


В декабре 2018 года оборот розничной торговли на 99,5% формировался торгующими организациями и индивидуальными предпринимателями, осуществляющими деятельность в стационарной торговой сети (вне рынка); доля рынков и ярмарок составила 0,5% (в декабре 2017 года – соответственно 99,1% и 0,9%).

В товарной структуре розничного товарооборота удельный вес продовольственных товаров, включая напитки, и табачных изделий составил 46,4%, непродовольственных товаров – 53,6% (в 2017 году – соответственно 46,1% и 53,9%). Продажи продовольственных товаров увеличились на 4,3% к 2017 году в сопоставимых ценах, непродовольственных товаров – на 2,2%.

Объем товарных запасов в организациях розничной торговли на конец декабря 2018 года составил 30,6 млрд. рублей. По сравнению с соответствующим периодом 2017 года объем товарных запасов увеличился на 2,2%.

**Объем платных услуг населению** в 2018 году составил 153,7 млрд. рублей (103,6% к уровню 2017 года в сопоставимых ценах).

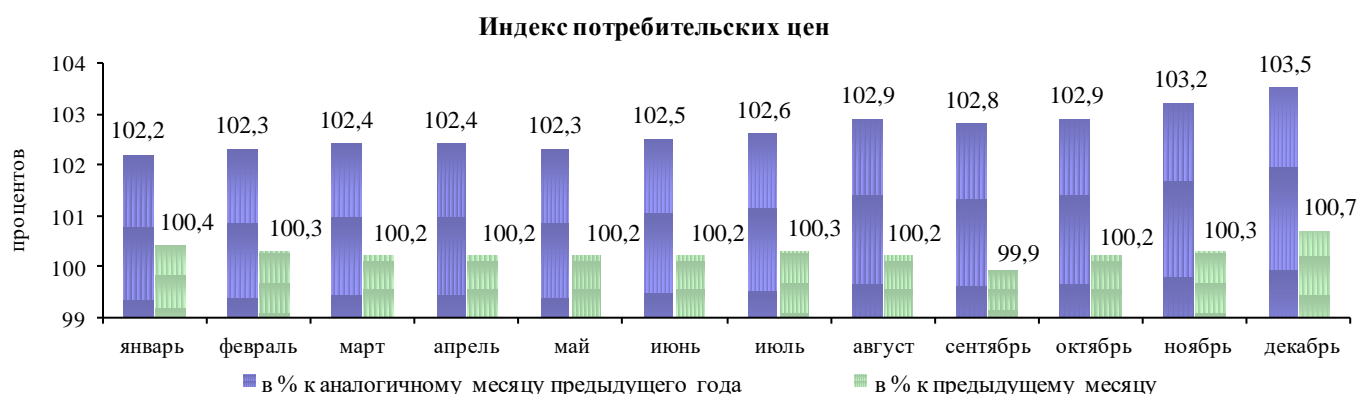


В структуре платных услуг населению наибольший удельный вес приходится на коммунальные услуги (26,2%), услуги телекоммуникаций (14,9%), бытовые услуги (12,4%).

В сравнении с аналогичным периодом прошлого года вырос объем услуг гостиниц и аналогичных средств размещения на 33,6%, услуг санаторно-курортных организаций – на 22,8%, услуг туристических агентств, туроператоров – на 20,7%, юридических услуг – на 18,2%, услуг культуры – на 13,8%, услуг физической культуры и спорта – на 11,3%, медицинских услуг – на 10,8%, бытовых услуг – на 7,7%, жилищных услуг – на 4,2%, транспортных услуг – на 1,2%, коммунальных услуг – на 0,6%.

Снизился объем ветеринарных услуг на 20,5%, услуг почтовой связи и курьерских услуг – на 13,1%, услуг системы образования – на 5,0%, услуг телекоммуникаций – на 0,5%.

**Цены.** В декабре 2018 года потребительские цены выросли на 3,5% к декабрю 2017 года, на 0,7% – к ноябрю 2018 года.



Цены на продовольственные товары, включая алкогольные напитки, в декабре 2018 года по сравнению с декабрем 2017 года выросли на 3,6% (в декабре 2017 года по сравнению с декабрем 2016 года остались на прежнем уровне), на непродовольственные товары – на 3,3% (на 2,3%), цены и тарифы на услуги – на 3,6% (на 5,5%).

В декабре 2018 года по сравнению с декабрем 2017 года увеличились цены на мясо птицы на 8,6%, колбасные изделия и продукты из мяса птицы – на 7,4%, рыбу и морепродукты – на 3,9%, хлеб и хлебобулочные изделия – на 3,6%, масло и жиры – на 2,9%, молоко и молочную продукцию – на 1,8%; макаронные и крупяные изделия – на 1,1%.

Среди непродовольственных товаров в декабре 2018 года увеличились цены на медикаменты на 7,3%, строительные материалы – на 2,8%, электротовары и другие бытовые приборы – на 2,4% по сравнению с декабрем 2017 года.

Подорожали услуги в сфере зарубежного туризма на 6,2%, бытовые услуги – на 5,2%, жилищные услуги – на 4,1%, медицинские услуги – на 3,5%, услуги пассажирского транспорта – на 1,7% по сравнению с декабрем 2017 года.

Стоимость условного (минимального) набора продуктов питания в расчете на месяц в среднем по Челябинской области в конце декабря 2018 года составила 3734,9 рубля и по сравнению с предыдущим месяцем выросла на 2,4%, с начала года на 4,1% (в декабре 2017 года выросла на 1,4%, с начала года – на 0,6%).

Среднегодовой индекс потребительских цен в 2018 году составил 102,7% к 2017 году.



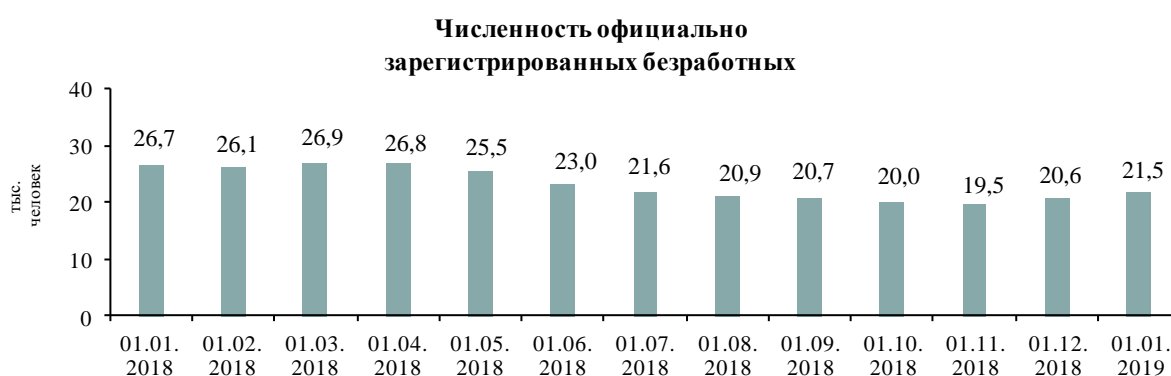
## 2.3 Рынок труда

В 2018 году в Областные казенные учреждения Центры занятости населения городов и районов (далее – ЦЗН) за содействием в поиске подходящей работы обратилось 75,1 тыс. человек, что на 14,1% меньше, чем в 2017 году.

Из числа обратившихся 82,2% составили граждане, незанятые трудовой деятельностью; женщины – 49,6%; ранее не работавшие, ищущие работу впервые – 27,8%.

Численность незанятых граждан, состоящих на учете в ЦЗН, на 01.01.2019 г. составила 23,1 тыс. человек, что на 18,9% меньше, чем на 01.01.2018 г.

На 01.01.2019 г. численность безработных граждан, состоящих на учете, составила 21,5 тыс. человек, уровень регистрируемой безработицы по области – 1,16% от численности рабочей силы. С начала года численность безработных, состоящих на учете в ЦЗН, снизилась на 19,5%.



В 9-ти территориях уровень безработицы сложился ниже среднеобластного показателя (Златоустовский, Копейский, Кыштымский, Магнитогорский, Снежинский, Трехгорный, Чебаркульский и Челябинский городские округа; Еткульский муниципальный район).

Наибольший уровень безработицы отмечен в Нязепетровском (7,0%), Брединском (7,0%), Октябрьском (4,7%), Кизильском (4,5%), Катав-Ивановском (4,5%), Чесменском (4,2%) муниципальных районах, Усть-Катавском городском округе (4,3%).

Коэффициент напряженности на рынке труда в среднем по области составил 1,15 человека на заявленную вакансию против 1,36 человека в декабре 2017 года.

В 2018 году заявленная потребность в работниках организаций области составила 132,8 тыс. вакансий, что на 9,5% больше, чем в 2017 году.

Численность граждан и работодателей, обратившихся в ЦЗН за информацией о положении на рынке труда, составила 50,8 тыс. человек, что на 1,2% меньше, чем в 2017 году.

## 2.4 Демография

В январе-ноябре 2018 года в области зарегистрировано 34999 новорожденных, что ниже уровня рождаемости 2017 года на 6,2%, число умерших увеличилось на 0,6% и составило 42165 человек. Естественная убыль населения составила 7166 человек (январь-ноябрь 2017 года – 4618 человек).

В общем числе умерших в Челябинской области, как и в целом по Российской Федерации, наибольшая доля приходится на смертность от болезней системы кровообращения (44,7% всех смертей в области), новообразований – 18,3% и

внешних причин смерти – 9,1 %.

В январе-ноябре 2018 года в расчете на 100 тыс. человек населения по сравнению с уровнем аналогичного периода 2017 года зарегистрирован рост смертности на 0,9%, в том числе от болезней органов пищеварения – на 6,4%, болезней системы кровообращения – на 3,9%, новообразований – на 0,1%.

В то же время произошло снижение смертности от болезней органов дыхания (на 18,0%), инфекционных и паразитарных болезней (на 9,8%), внешних причин (на 5,6%).

Миграционная убыль в январе-ноябре 2018 года составила 8441 человек (в январе-ноябре 2017 года – 3524 человека).

Основной причиной миграционной убыли является увеличение числа выбывших на 6,5% и уменьшение числа прибывших на 1,0% по межрегиональному потоку.

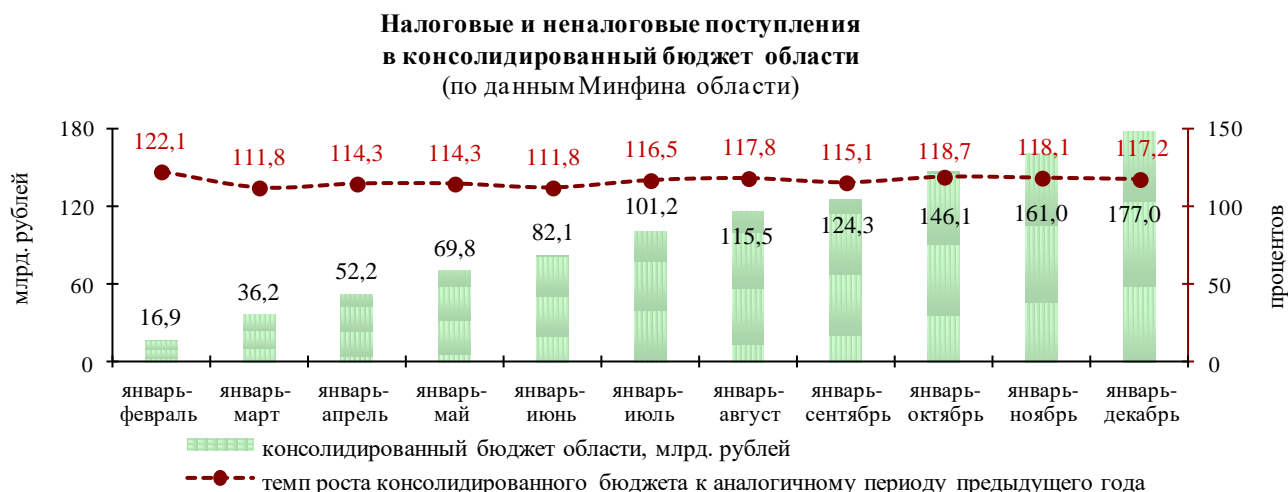
По международному потоку также имеет место сокращение числа прибывших на 17,5%, из них за счет иммигрантов из государств-участников СНГ – на 17,1%, и увеличение числа выбывших на 10,7%, из них в государства-участники СНГ – на 12,4%.

Наибольшую долю миграции населения составили внутрирегиональная (55,9% среди прибывших и 50,8% среди выбывших) и межрегиональная (35,0% и 42,0% соответственно) миграции.

Доля международных мигрантов среди прибывших на территорию Челябинской области составила 9,1%, среди выбывших – 7,2%, при этом наиболее интенсивными остаются потоки со странами СНГ (миграционный прирост – 1202 человека). Наибольший миграционный прирост населения по международному потоку миграции сложился с Казахстаном. Среди стран дальнего зарубежья наибольшее положительное миграционное сальдо сложилось с Грузией.

### III. Финансово-бюджетная политика

**Бюджетная система.** По данным Минфина области за 2018 год в доходную часть консолидированного бюджета области поступило около 177 млрд. рублей налоговых и неналоговых платежей, что составляет 101,7% от годовых плановых значений и 117,2% к уровню 2017 года.



**Налоговые и неналоговые доходы областного бюджета** сложились в сумме 139,3 млрд. рублей (100,9% от годовых плановых назначений) или 118,9% к уровню 2017 года.



В разрезе видов налогов наибольшие поступления в бюджет области обеспечивают:

- налог на прибыль организаций – 55,1 млрд. рублей (121,6% к уровню 2017 года), доля которого в доходах областного бюджета составила 39,5%;
- налог на доходы физических лиц в объеме 48,8 млрд. рублей (119,2%), доля – 35,0%.

**Налоговые и неналоговые доходы бюджетов муниципальных образований** сложились в сумме 37,8 млрд. рублей. Наибольшее поступление обеспечивает налог на доходы физических лиц в объеме 20,4 млрд. рублей (116,7% к уровню 2017 года), доля которого в доходах бюджетов муниципальных образований составила 54,1%.

**Наибольший рост** поступлений в местный бюджет показали: Усть-Катавский (на 17,4% к уровню 2017 года в сопоставимых условиях), Трехгорный (на 12,4%) городские округа, Варненский (на 26,1%), Сосновский (на 17,1%), Уйский (на 16,7%) и другие муниципальные районы.

**Снижение** поступлений отмечено в Копейском (на 6,4%) городском округе и Аргаяшском (на 3,7%) муниципальном районе.

**Финансовые результаты деятельности крупных и средних организаций.** По данным Территориального органа Федеральной службы государственной статистики по Челябинской области в январе-ноябре 2018 года 644 организации из числа крупных и средних (68,6% от общего числа организаций) получили прибыль в размере 219,4 млрд. рублей (126,7% к январю-ноябрю 2017 года). Сумма убытков убыточных предприятий составила 14,4 млрд. рублей (100,0% к январю-ноябрю 2017 года).

Наибольший рост прибыли наблюдался по следующим видам экономической деятельности:

- транспортировка и хранение (135,4% к январю-ноябрю 2017 года);
- обрабатывающие производства (130,2%);
- добыча полезных ископаемых (128,0%) и др.

Наибольшее снижение прибыли отмечено в отрасли: деятельность профессиональная, научная и техническая (82,1% к январю-ноябрю 2017 года).

**Основные показатели социально-экономического развития  
городов и районов Челябинской области за 2018 год**

Наименование городов и районов	Ввод в действие жилых домов			Среднемесячная заработная плата по крупным и средним организациям за январь- ноябрь 2018 года	
	кв. м. общей площади	в % к 2017 г.	кв. м. на 1000 человек	рублей	в % к январю-ноябрю 2017 г.
<b>Челябинская область</b>	<b>1 515 786</b>	<b>106,9</b>	<b>433,4</b>	<b>37 966,4</b>	<b>109,0</b>
Городские округа:					
Верхнеуфалейский	3 255	62,7	103,3	28 451,7	103,8
Златоустовский	20 690	71,0	122,0	28 875,7	110,4
Карабашский	2 448	66,5	216,8	31 105,7	108,0
Копейский	48 760	129,3	325,0	33 883,4	110,1
Кыштымский	17 106	82,4	429,0	32 386,5	117,2
Локомотивный	-	-	-	26 959,9	113,3
Магнитогорский	143 320	137,2	343,4	43 392,7	106,6
Миасский	79 415	124,1	474,7	34 162,1	107,4
Троицкий	9 404	57,2	126,1	33 927,3	115,7
Усть-Катавский	3 149	139,1	123,9	26 688,6	108,9
Чебаркульский	22 190	113,5	552,7	28 538,9	111,1
Челябинский	647 095	92,4	539,0	40 682,6	108,3
Южноуральский	4 936	30,8	130,2	34 156,9	108,9
Муниципальные районы:					
Агаповский	6 813	126,9	204,7	28 247,8	110,8
Аргаяшский	15 455	78,8	376,2	29 718,0	109,8
Ашинский	14 097	193,1	237,4	35 056,5	108,8
Брединский	2 448	118,8	95,8	25 386,8	110,0
Варненский	2 002	53,4	79,4	35 732,9	118,4
Верхнеуральский	6 570	91,0	190,9	36 160,6	112,9
Еманжелинский	6 985	130,3	139,7	27 033,4	112,6
Еткульский	9 219	121,2	303,7	28 441,7	109,1
Карталинский	4 427	99,6	94,6	33 161,3	109,9
Каслинский	13 331	161,3	414,2	28 652,8	111,0
Катав-Ивановский	7 825	128,6	260,6	25 607,6	112,8
Кизильский	2 999	98,1	132,3	27 175,5	112,8
Коркинский	11 679	180,1	195,2	27 825,3	110,1
Красноармейский	38 362	132,4	909,7	28 143,3	112,5
Кунашакский	10 548	165,4	360,0	29 152,8	118,4
Кусинский	5 018	164,4	185,8	23 341,5	114,5
Нагайбакский	1 099	122,8	59,0	27 630,5	110,7
Нязепетровский	2 636	104,4	158,9	26 156,7	115,7
Октябрьский	1 033	93,6	52,4	28 772,1	117,7
Пластовский	9 452	110,3	368,2	40 551,9	113,2
Саткинский	26 166	в 3,7р.	325,4	29 748,9	109,1
Сосновский	258 609	135,3	3 646,1	37 093,0	109,9
Троицкий	884	121,1	34,6	22 681,4	111,0
Увельский	6 670	106,1	209,6	30 611,0	112,6
Уйский	2 216	в 2,2р.	95,6	24 808,1	115,9
Чебаркульский	23 966	149,7	807,0	27 788,2	110,7
Чесменский	824	61,9	44,0	26 128,3	112,3

Среднемесячная заработная плата  
по видам экономической деятельности за январь-ноябрь 2018 года  
по полному кругу организаций

Вид экономической деятельности	Среднемесячная заработная плата по полному кругу предприятий за январь-ноябрь 2018 года	
	рублей	в % к январю-ноябрю 2017 года
<b>Всего</b>	<b>37966,4</b>	<b>109,0</b>
Сельское хозяйство, охота и лесное хозяйство, рыболовство и рыбоводство	24 547,6	108,4
Добыча полезных ископаемых	40 083,1	109,6
Обрабатывающие производства	37 778,6	106,4
Обеспечение электрической энергией, газом и паром; кондиционирование воздуха	43 894,2	105,5
Водоснабжение; водоотведение, организация сбора и утилизации отходов, деятельность по ликвидации загрязнений	26 175,4	106,3
Строительство	28 805,2	111,8
Торговля оптовая и розничная; ремонт автотранспортных средств и мотоциклов	27 490,3	106,8
Транспортировка и хранение	35 705,6	109,5
Деятельность гостиниц и предприятий общественного питания	20 703,4	108,5
Деятельность в области информации и связи	38 240,5	106,7
Деятельность финансовая и страховая	46 766,5	105,2
Деятельность по операциям с недвижимым имуществом	26 896,8	116,2
Деятельность профессиональная, научная и техническая	45 007,0	111,7
Деятельность административная и сопутствующие дополнительные услуги	22 543,2	109,7
Государственное управление и обеспечение военной безопасности; обязательное социальное обеспечение	38 288,4	103,6
Образование	27 531,0	110,8
Деятельность в области здравоохранения и социальных услуг	33 107,4	119,1
Деятельность в области культуры, спорта, организации досуга и развлечений	41 462,4	111,8
Предоставление прочих видов услуг	24 206,2	117,9

Поступления платежей в консолидированный бюджет Челябинской области  
по состоянию на 01.01.2019 г. (по данным Минфина)

тыс. рублей

Города и районы	Бюджет	Поступило в консолидированный бюджет			Налог на доходы физических лиц		Земельный налог		Налог на вмененный доход	
		сумма	% исполнения утвержден- ного бюджета	динамика в сопоставимых условиях, %	факт	динамика в сопоставимых условиях, %	факт	динамика в сопоставимых условиях, %	факт	динамика в сопоставимых условиях, %
Городские округа:										
Верхнеуфалейский	274 135	286 735	104,6%	101,4%	182 893	95,1%	31 636	114,9%	7 676	84,5%
Златоустовский	1 373 126	1 440 269	104,9%	107,2%	811 142	109,8%	161 229	96,3%	48 634	82,3%
Карабашский	120 057	117 175	97,6%	101,5%	66 056	109,5%	5 259	36,1%	1 232	61,4%
Копейский	1 099 265	1 111 149	101,1%	93,6%	669 734	106,7%	90 326	45,4%	28 454	76,7%
Кыштымский	335 209	396 747	118,4%	112,1%	263 584	121,3%	31 095	95,8%	10 099	82,2%
Локомотивный	57 176	58 293	102,0%	112,1%	34 043	111,7%	35	-	797	85,1%
Магнитогорский	4 890 603	5 423 013	110,9%	103,6%	3 125 392	109,6%	798 731	98,5%	165 916	85,1%
Миасский	1 456 155	1 458 662	100,2%	103,6%	820 164	108,4%	125 568	95,8%	65 681	83,4%
Озерский	786 779	807 320	102,6%	104,1%	488 375	105,5%	72 449	116,5%	29 457	86,4%
Снежинский	540 935	548 001	101,3%	103,9%	338 523	103,8%	40 948	86,2%	13 687	87,7%
Трехгорный	369 213	392 745	106,4%	112,4%	202 467	107,7%	15 717	100,4%	5 148	81,6%
Троицкий	602 794	637 487	105,8%	106,4%	354 999	103,2%	86 812	104,2%	20 292	92,2%
Усть-Катавский	226 355	234 903	103,8%	117,4%	134 025	115,9%	16 684	141,5%	4 108	79,9%
Чебаркульский	359 273	378 064	105,2%	107,7%	242 765	115,9%	27 911	88,1%	15 934	90,6%
Челябинский	12 843 452	13 251 049	103,2%	110,5%	5 902 606	110,0%	1 986 768	110,7%	480 759	88,9%
Южноуральский	303 349	310 542	102,4%	108,0%	175 228	106,1%	21 664	119,5%	19 098	81,6%
Муниципальные районы:										
Агаповский	385 396	385 295	100,0%	110,6%	248 852	109,5%	21 362	101,3%	2 915	90,6%
Аргаяшский	427 364	456 737	106,9%	96,3%	314 859	91,5%	32 360	105,5%	5 515	74,6%
Ашинский	642 857	673 811	104,8%	107,0%	465 361	110,0%	30 126	102,5%	19 162	78,3%
Брединский	262 797	264 514	100,7%	109,4%	165 898	111,3%	32 493	103,0%	3 934	78,5%
Варненский	398 649	410 157	102,9%	126,1%	220 066	121,7%	17 660	136,2%	3 699	79,7%

Города и районы	Бюджет	Поступило в консолидированный бюджет			Налог на доходы физических лиц		Земельный налог		Налог на вмененный доход	
		сумма	% исполнения утвержден- ного бюджета	динамика в сопоставимых условиях, %	факт	динамика в сопоставимых условиях, %	факт	динамика в сопоставимых условиях, %	факт	динамика в сопоставимых условиях, %
Верхнеуральский	460 997	512 040	111,1%	106,8%	222 565	106,5%	31 996	87,9%	4 021	75,4%
Еманжелинский	409 544	440 411	107,5%	113,4%	320 257	111,0%	14 939	153,8%	4 969	78,4%
Еткульский	400 423	414 098	103,4%	109,2%	233 812	102,0%	15 623	113,3%	2 514	91,8%
Карталинский	497 490	523 072	105,1%	108,5%	355 757	107,9%	25 989	76,5%	8 820	91,4%
Каслинский	360 601	376 424	104,4%	106,0%	257 131	107,3%	28 035	104,6%	6 298	80,6%
Катав-Ивановский	350 465	366 927	104,7%	102,2%	236 499	103,0%	17 320	99,1%	7 472	76,3%
Кизильский	197 887	197 767	99,9%	111,7%	111 344	112,9%	13 183	91,2%	2 364	83,8%
Коркинский	520 678	531 367	102,1%	104,6%	371 563	106,4%	21 549	76,3%	7 930	82,2%
Красноармейский	479 073	489 602	102,2%	111,7%	328 852	114,5%	27 721	89,8%	6 746	92,0%
Кунашакский	322 415	318 000	98,6%	111,9%	209 158	112,5%	21 753	107,3%	3 427	85,5%
Кусинский	210 956	221 254	104,9%	105,0%	156 970	113,3%	11 180	93,8%	6 350	81,4%
Нагайбакский	213 678	226 563	106,0%	104,6%	146 570	105,7%	14 298	99,5%	1 929	78,9%
Нязепетровский	188 000	193 810	103,1%	104,2%	130 714	107,8%	8 524	97,1%	3 145	72,6%
Октябрьский	191 813	198 693	103,6%	113,1%	127 664	115,1%	9 905	122,1%	3 266	71,9%
Пластовский	468 527	498 421	106,4%	106,6%	95 911	106,9%	25 504	174,9%	3 590	62,3%
Саткинский	871 098	977 405	112,2%	108,1%	630 323	111,0%	42 174	90,9%	21 218	80,4%
Сосновский	896 069	903 628	100,8%	117,1%	396 905	107,5%	184 498	95,7%	11 681	110,3%
Троицкий	175 061	205 082	117,1%	109,9%	117 387	113,1%	15 700	87,5%	2 005	109,2%
Увельский	330 020	376 397	114,1%	105,5%	260 772	106,1%	22 882	118,2%	2 534	85,3%
Уйский	185 344	203 078	109,6%	116,7%	122 130	116,7%	13 410	104,2%	3 063	76,1%
Чебаркульский	341 899	344 565	100,8%	104,3%	238 436	106,0%	21 645	113,8%	3 706	98,4%
Чесменский	185 029	192 997	104,3%	107,6%	119 249	106,1%	16 676	115,9%	3 062	81,3%
Местный бюджет*	36 012 007	37 754 272	104,8%	111,0%	20 416 998	116,7%	4 251 339	104,8%	1 072 308	86,2%
Областной бюджет*	138 045 059	139 257 029	100,9%	118,9%	48 800 047	119,2%	0	-	0	-
<b>Консолидированный бюджет**,**</b>	<b>174 041 717</b>	<b>176 995 952</b>	<b>101,7%</b>	<b>117,2%</b>	<b>69 217 045</b>	<b>118,4%</b>	<b>4 251 339</b>	<b>104,8%</b>	<b>1 072 308</b>	<b>86,2%</b>

\* темпы роста итоговых показателей в фактических условиях;

\*\* в т.ч. внутренние обороты по налоговым и неналоговым доходам: утверждено – 15 349 тыс. рублей, исполнено – 15 349 тыс. рублей.