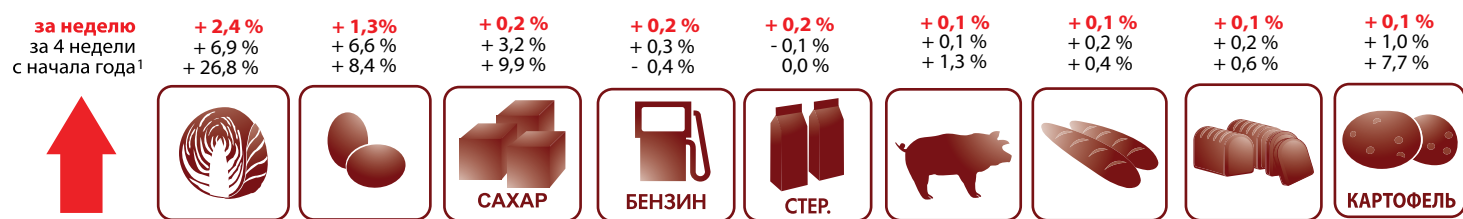


ПОТРЕБИТЕЛЬСКИЕ РЫНКИ Российской Федерации

обзор за период с 3 по 9 апреля 2012 г.

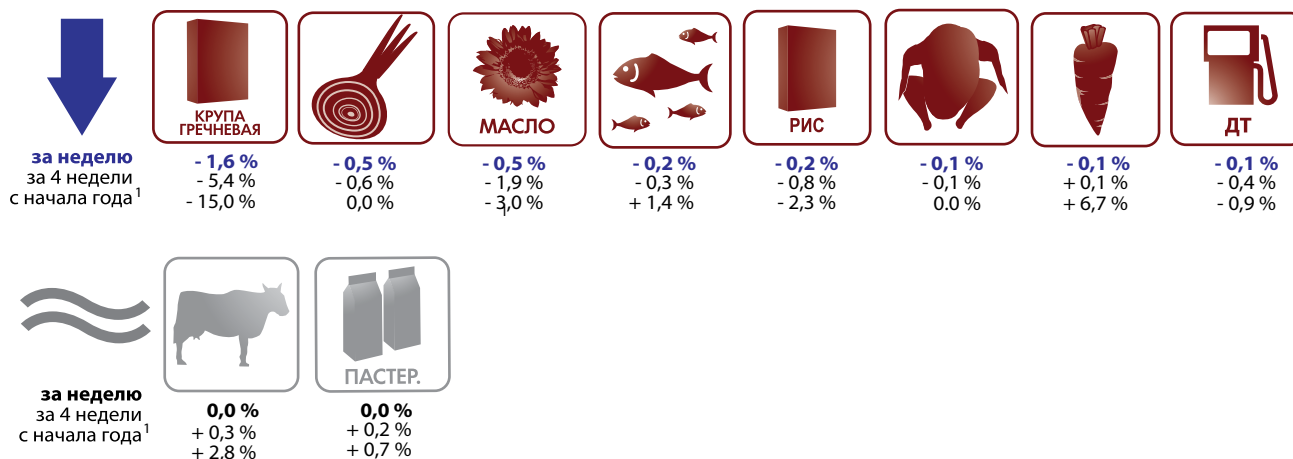
ЦЕНОВАЯ СИТУАЦИЯ на 9 апреля 2012 г.



РОССИЙСКАЯ ФЕДЕРАЦИЯ

Изменение потребительских² цен

за неделю + 0,1 %
за 4 недели + 0,5 %
с начала года + 1,6 %



ВАЖНО!

Динамика изменения абсолютных значений цен, приведенных на графиках, может отличаться от изменений цен, указанных в таблице. Это связано с изменением Росстатом методики учета весов регионов при формировании средних абсолютных значений потребительских цен по Российской Федерации по отдельным товарам.

СОДЕРЖАНИЕ

Ценовая ситуация с 3 по 9 апреля 2012 г.	2
Изменение цен на товары	3
Мясо курицы	3
Свинина	4
Говядина	5
Яйца куриные	6
Молоко	7
Хлеб	8
Рыба	9
Сахар - песок	10
Масло подсолнечное	11
Флодоовощная продукция	12
Крупы	14
Автомобильное топливо	15
Розничные цены на товары в регионах	16
Регионы с ростом цен за 4 недели более 30%	18
Методика составления обзора	19
Интересные события	20

¹ По молоку стерилизованному, рису, свинине, моркови, луку и дизельному топливу данные представлены на 9 апреля 2012 г. к 10 января 2012 г.

² Здесь и далее: под потребительскими ценами подразумеваются средние цены на товары в отчетной неделе.

ДИНАМИКА ЦЕН НА ТОВАРЫ



КУРЫ

(кроме куриных окорочков)

Вторую неделю подряд потребительские цены на кур (кроме окорочков) снижаются на 0,1%. При этом по сравнению с прошлым годом цены на кур ниже на 1,0%: 9 апреля 2012 г. – 102,02 руб./кг, 11 апреля 2011 г. – 103,06 руб./кг.

По данным Национальной мясной ассоциации (НМА), оптовые цены на импортное мясо птицы в среднем в европейской части России с 15 марта по 2 апреля 2012 г. снизились на 2,0%, с 82,24 руб./кг до 80,58 руб./кг.

По предварительным данным ФТС России, объем импорта мяса птицы в январе-марте 2012 г. по сравнению с аналогичным периодом прошлого года вырос на 11,9%, с 62,3 тыс. т до 69,7 тыс. т.

По прогнозам участников рынка, в ближайшее время ожидается снижение или стагнация розничных цен на кур (кроме окорочков).

Максимальный рост потребительских цен на кур (кроме окорочков) (3,0%) в отчетной неделе отмечен в Республике Калмыкия. По данным Министерства экономики и торговли Республики Калмыкия, указанный рост произошел в связи с увеличением оптово-отпускных цен поставщиками из Ставропольского края.

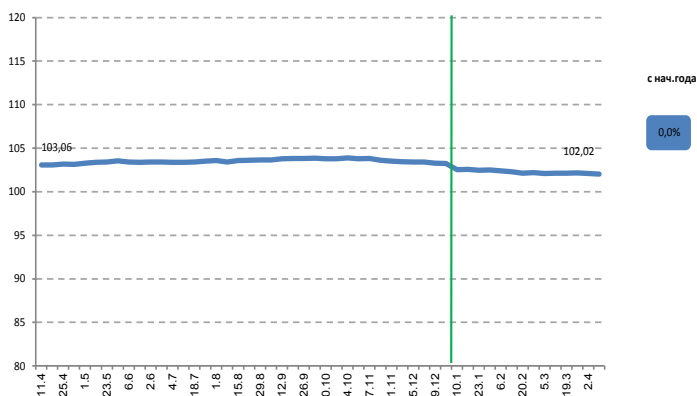


Республика Калмыкия	+ 3,0 %	+ 3,6 %
Чеченская Республика	+ 2,2 %	+ 2,2 %
Республика Марий Эл	+ 1,5 %	+ 1,5 %
Чувашская Республика	+ 1,3 %	+ 0,5 %
Республика С. Осетия- Алания	+ 0,8 %	+ 2,2 %

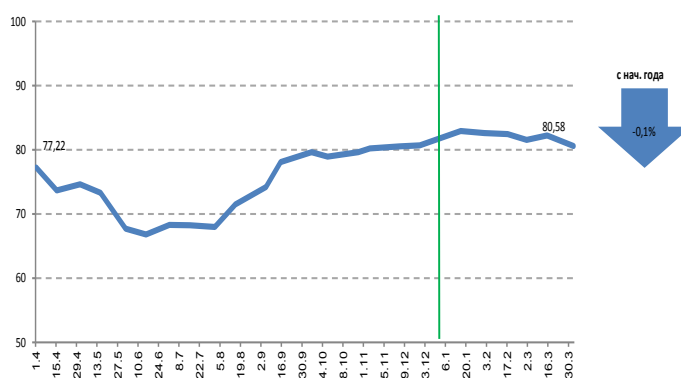


	за неделю	за 4 недели
РОССИЙСКАЯ ФЕДЕРАЦИЯ	- 0,1 %	- 0,1 %
Ставропольский край	- 0,9 %	- 0,8 %
Орловская область	- 1,0 %	- 2,3 %
Республика Адыгея	- 1,1 %	- 0,3 %
Брянская область	- 1,2 %	- 1,9 %
Магаданская область	- 1,8 %	- 1,8 %

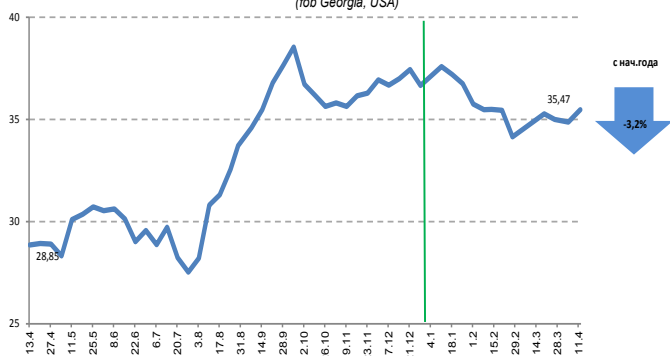
Динамика цен на кур (кроме куриных окорочков), руб./кг
(Росстат)



Динамика оптовых цен на мясо птицы, руб./кг
(средние в европейской части России по данным Национальной мясной ассоциации)



Цены на куриные окорочка, руб./кг
(for Georgia, USA)





СВИНИНА

(кроме бескостного мяса)

В отчетной неделе потребительские цены на свинину (кроме бескостного мяса) выросли на 0,1% (на прошлой - не изменились). При этом цены по сравнению с прошлым годом выше на 7,4%: 9 апреля 2012 г. – 214,83 руб./кг, 11 апреля 2011 г. – 200,07 руб./кг.

По данным Национального союза свиноводов, за период с 30 марта по 6 апреля 2012 г. в среднем по ЦФО цены на живых свиней отечественного производства выросли на 0,7% с 90,24 руб./кг до 90,88 руб./кг., на полутуши - на 0,1%, с 130,05 руб./кг до 130,06 руб./кг.

По оценкам участников рынка, рост цен на живых свиней и полутуши после наблюдавшегося со второй декады февраля текущего года снижения связан с введенным с 20 марта 2012 г. Россельхознадзором запретом на ввоз живых свиней из стран ЕС.

По данным Национальной мясной ассоциации (НМА), оптовые цены на импортную свинину в среднем в европейской части России с 15 марта по 2 апреля 2012 г. снизились на 4,6%, с 178,85 руб./кг до 170,58 руб./кг. Указанному снижению способствует наличие больших запасов импортной свинины на складах и снижение потребительского спроса.

По предварительным данным ФТС России, объем импорта свинины в январе-марте 2012 г. по сравнению с аналогичным периодом прошлого года снизился на 11,6%, с 137,0 тыс. т до 121,1 тыс. т.

По оценкам участников рынка, в ближайшее время ожидается незначительный рост розничных цен на свинину в связи с предстоящим завершением Великого поста.

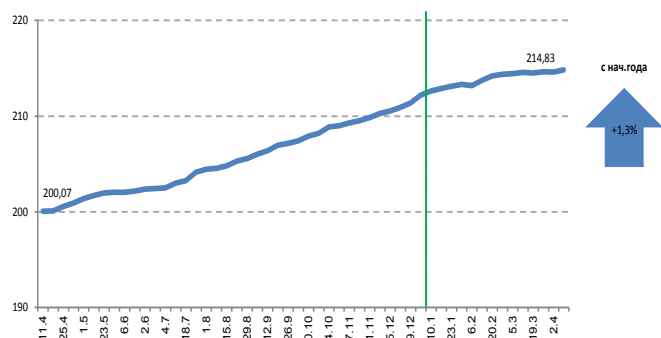


Кировская область	+ 1,5 %	+ 0,1 %
Липецкая область	+ 1,5 %	- 1,8 %
Пермский край	+ 1,0 %	- 2,3 %
Республика Мордовия	+ 0,9 %	+ 1,4 %
Архангельская область	+ 0,9 %	+ 1,2 %

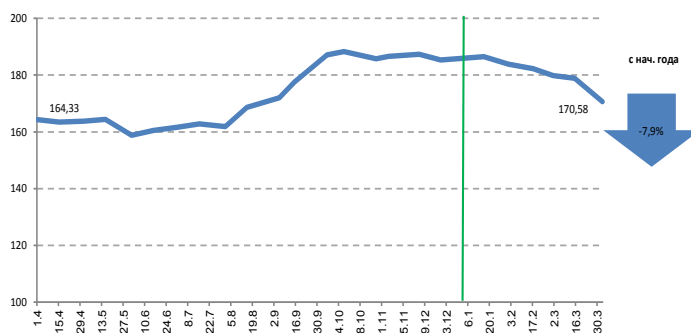


РОССИЙСКАЯ ФЕДЕРАЦИЯ		за неделю	за 4 недели
		+ 0,1 %	+ 0,1 %
Удмуртская Республика	- 0,3 %	- 0,3 %	- 0,3 %
Республика Хакасия	- 0,3 %	+ 0,1 %	+ 0,1 %
Нижегородская область	- 0,4 %	- 0,8 %	- 0,8 %
Ульяновская область	- 0,5 %	- 1,1 %	- 1,1 %
Новгородская область	- 0,6 %	+ 0,2 %	+ 0,2 %

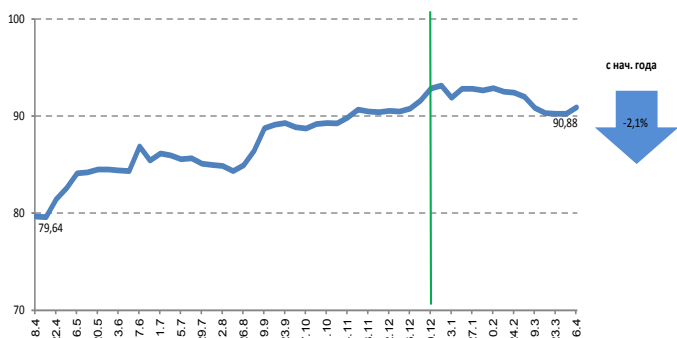
Динамика цен на свинину, руб./кг
(Росстат)



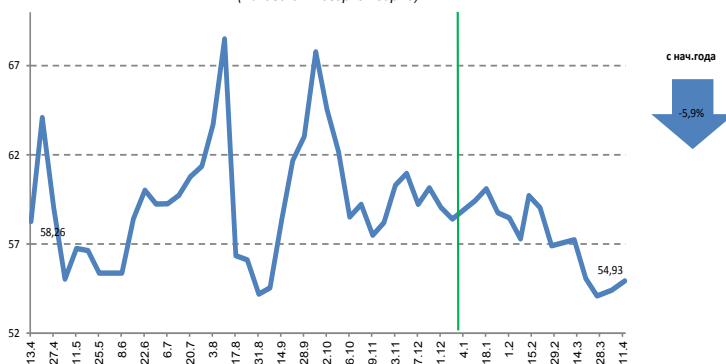
Динамика оптовых цен на импортную свинину, руб./кг
(Национальная мясная ассоциация)



Динамика цен на живых свиней, руб./кг
(средние по ЦФО по данным Национального союза свиноводов)



Фьючерсы на живых товарных свиней, руб./кг
(Чикагская товарная биржа)





ГОВЯДИНА

(кроме бескостного мяса)

В отчетной неделе потребительские цены на говядину (кроме бескостного мяса) не изменились (на прошлой - выросли на 0,1%). При этом по сравнению с прошлым годом цены выше на 13,1%: 9 апреля 2012 г. – 242,29 руб./кг, 11 апреля 2011 г. – 214,16 руб./кг.

По данным Национальной мясной ассоциации, оптовые цены на импортную бескостную говядину в среднем в европейской части России с 15 марта по 2 апреля 2012 г. снизились на 1,7%, с 202,21 руб./кг до 198,75 руб./кг.

По предварительным данным ФТС России, объем импорта говядины в январе-марте 2012 г. по сравнению с аналогичным периодом прошлого года снизился на 20,6%, с 133,9 тыс. т до 106,3 тыс. т.

По данным участников рынка, снижение импорта говядины связано с введенным Россельхознадзором с конца апреля 2011 г. временным запретом на поставки в Россию мяса КРС с ряда предприятий Бразилии, являющейся основным поставщиком указанного мяса в Российскую Федерацию.

По оценке участников рынка, в ближайшее время ожидается незначительный рост розничных цен на говядину в связи с предстоящим завершением Великого поста.

Максимальный рост потребительских цен на говядину (кроме бескостного мяса) (3,1%) в отчетной неделе отмечен в Кировской области. По данным Департамента развития предпринимательства и торговли Кировской области, указанный рост связан со снижением предложения на рынке вследствие сезонного сокращения убоя скота местными производителями, а также увеличением оптово-отпускных цен на говядину поставщиками из соседних регионов (Республика Татарстан, Вологодская область).

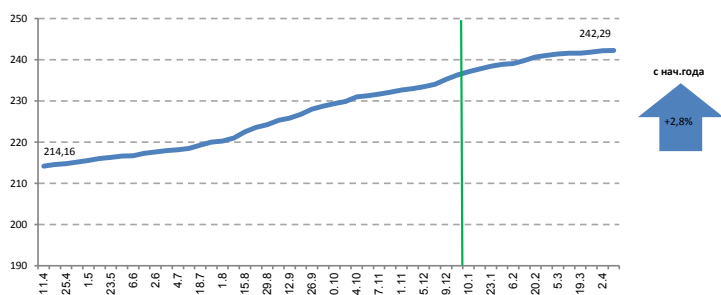


Кировская область	+ 3,1 %	+ 1,4 %
Ямало-Ненецкий авт.округ	+ 1,7 %	+ 1,7 %
Курская область	+ 0,8 %	+ 1,4 %
Омская область	+ 0,7 %	+ 1,0 %
Республика Хакасия	+ 0,7 %	+ 1,1 %

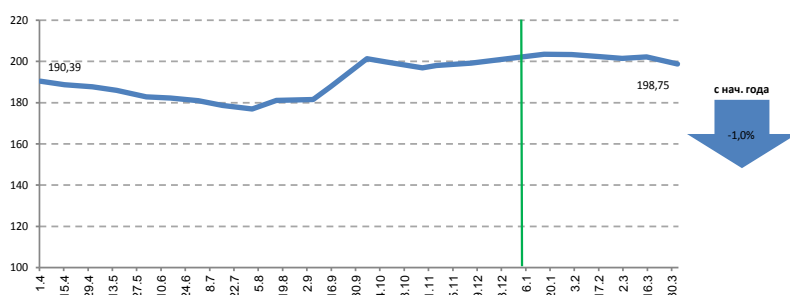


РОССИЙСКАЯ ФЕДЕРАЦИЯ	за неделю	за 4 недели
Челябинская область	- 0,5 %	- 1,5 %
Ульяновская область	- 0,6 %	+ 0,0 %
Курганская область	- 0,8 %	- 0,7 %
Еврейская авт.область	- 0,9 %	+ 1,5 %
Камчатский край	- 1,7 %	+ 2,4 %

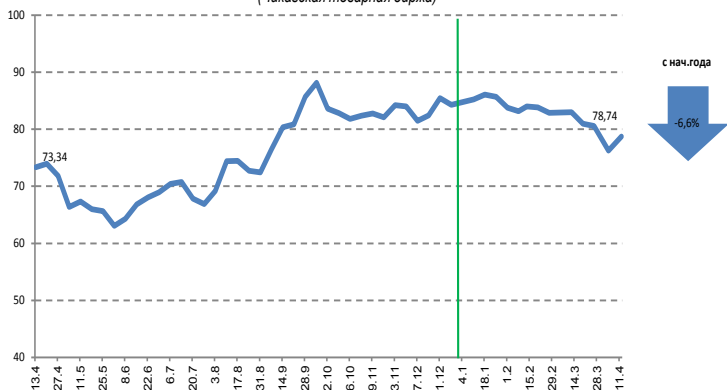
Динамика цен на говядину, руб./кг
(Росстат)

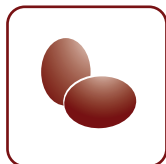


Динамика оптовых цен на импортную говядину, руб./кг
(средние в европейской части России по данным Национальной мясной ассоциации)



Фьючерсы на живой крупный рогатый скот, руб/кг
(Чикагская товарная биржа)





ЯЙЦА КУРИНЫЕ

Темпы роста потребительских цен на яйца куриные снижаются четвертую неделю подряд (+2,0%, +1,7%, +1,4% и +1,3% соответственно). При этом по сравнению с прошлым годом цены выше на 9,9%: 9 апреля 2012 г. – 45,27 руб./10 шт, 11 апреля 2011 г. – 41,19 руб./10 шт. Замедление темпов роста цен на яйца куриные, по оценкам участников рынка, в том числе связано с проведением некоторыми торговыми сетями акций по снижению цен перед Пасхой. В связи с этим в ближайшее время ожидается замедление темпов роста розничных цен на яйца куриные.

По оценке ОАО «Русгрэйн Холдинг», в отчетной неделе средние оптовые цены на яйца куриные (первая категория, нефасованное, самовывоз) в Центральной России снизились на 10,5%, с 38,00 руб./10 шт по 34,00 руб./10 шт.

Максимальный рост потребительских цен на яйца куриные (3,2%) в отчетной неделе отмечен в г. Москве. По данным Департамента потребительского рынка и услуг г. Москвы, указанный рост связан с увеличением оптово-отпускных цен на яйца куриные поставщиками из соседних регионов (Московская, Тульская, Тверская области), а также с наблюдавшимся ажиотажным спросом на указанный товар в преддверии Пасхи.

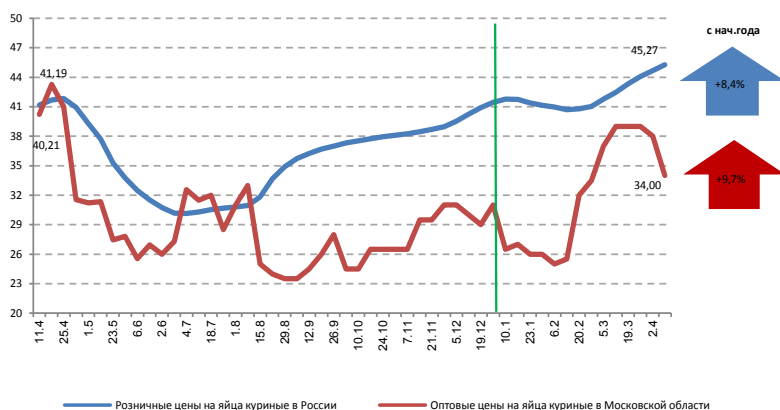


г. Москва	+ 3,2 %	+ 6,3 %
Челябинская область	+ 3,1 %	+ 10,6 %
Брянская область	+ 2,9 %	+ 8,3 %
Республика Коми	+ 2,8 %	+ 7,0 %
Республика Татарстан	+ 2,7 %	+ 7,6 %



РОССИЙСКАЯ ФЕДЕРАЦИЯ	за неделю	за 4 недели
	+ 1,3 %	+ 6,6 %
Курская область	- 0,9 %	+ 7,5 %
Кировская область	- 1,0 %	+ 3,0 %
Волгоградская область	- 1,5 %	+ 6,4 %
Республика С. Осетия- Алания	- 1,7 %	+ 3,6 %
Чеченская Республика	- 7,2 %	- 7,8 %

Динамика цен на яйца куриные, руб./10 шт.





МОЛОКО ПИТЬЕВОЕ ПАСТЕРИЗОВАННОЕ 2,5-3,2% ЖИРНОСТИ



МОЛОКО ПИТЬЕВОЕ СТЕРИЛИЗОВАННОЕ 2,5-3,2% ЖИРНОСТИ

↑ 27	Ямало-Ненецкий авт.округ	+ 1,7 %	+ 1,7 %
	Мурманская область	+ 1,3 %	+ 1,3 %
	Краснодарский край	+ 1,0 %	+ 0,5 %
	Чувашская Республика	+ 0,8 %	- 0,6 %
	Республика Калмыкия	+ 0,5 %	+ 0,9 %
	РОССИЙСКАЯ ФЕДЕРАЦИЯ	за неделю	за 4 недели
	0,0 %	+ 0,2 %	

↓ 26	Нижегородская область	- 0,5 %	- 0,4 %
	Омская область	- 0,5 %	- 0,4 %
	Кабардино-Балкарская Респ.	- 0,5 %	+ 3,3 %
	Республика Карелия	- 0,5 %	- 0,3 %
	Саратовская область	- 1,2 %	- 2,1 %

↑ 34	Кировская область	+ 1,6 %	+ 0,1 %
	Камчатский край	+ 1,5 %	+ 1,3 %
	Московская область	+ 1,4 %	+ 0,3 %
	Республика Башкортостан	+ 1,1 %	- 4,4 %
	Кабардино-Балкарская Респ.	+ 1,0 %	0,0 %
	РОССИЙСКАЯ ФЕДЕРАЦИЯ	за неделю	за 4 недели
	+ 0,2 %	- 0,1 %	

↓ 19	Томская область	- 0,8 %	- 0,4 %
	Краснодарский край	- 0,8 %	- 1,2 %
	Тамбовская область	- 0,9 %	- 1,0 %
	Чувашская Республика	- 1,0 %	- 2,0 %
	Ставропольский край	- 2,3 %	- 2,7 %

В отчетной неделе розничные цены на **молоко пастеризованное** не изменились, на **молоко стерилизованное** выросли на 0,2%. При этом цены на 2,9% и 2,5% выше, чем в прошлом году: на 9 апреля 2012 г. – 32,80 руб./л и 45,33 руб./л, на 11 апреля 2011 г. – 31,87 руб./л и 44,22 руб./л соответственно.

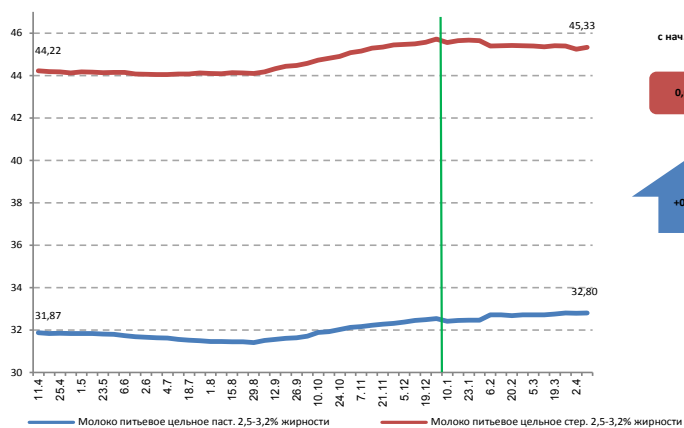
По расчету Минэкономразвития России, за период с 3 по 9 апреля 2012 г. закупочные цены на сырое молоко снизились на 2,6%, с 15,86 руб./л до 15,45 руб./л (данные крупных производителей, без НДС).

По данным участников рынка, снижение цен на сырое молоко носит сезонный характер и обусловлено увеличением надоев молока.

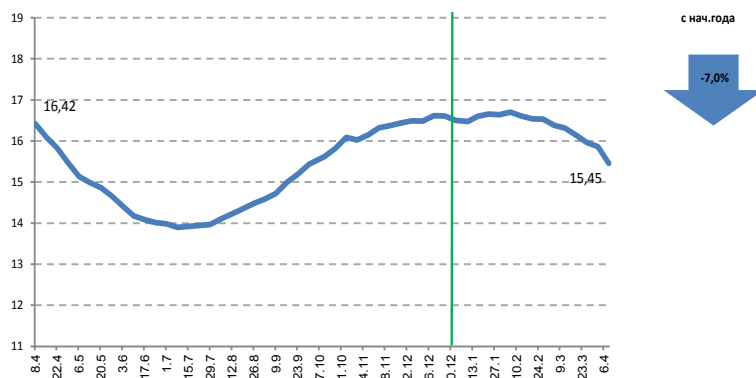
По оценкам экспертов, в ближайшее время ожидается стагнация или незначительный рост розничных цен на питьевое молоко. На текущую динамику потребительских цен на питьевое молоко влияет то, что основная доля сырья была закуплена по высокой цене в период сезонного роста стоимости сырого молока.

Коммерсант: В стоимости молока заметную долю составляют "откаты" (подробнее - стр. 20)

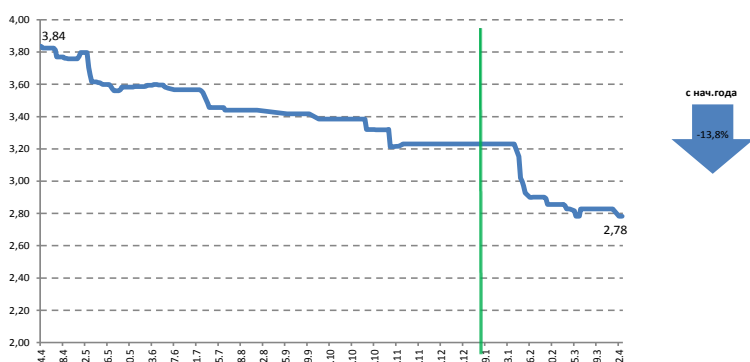
Динамика цен на молоко, руб./л
(Росстат)



Закупочные цены на сырое молоко, руб./л
(средние по России, расчет МЭР по данным крупных производителей молочной продукции, без НДС)

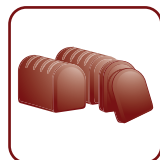


Динамика мировых цен на сухое обезжиренное молоко, долл./кг
(Чикагская товарная биржа)





ХЛЕБ И БУЛОЧНЫЕ ИЗДЕЛИЯ ИЗ ПШЕНИЧНОЙ МУКИ 1 И 2 СОРТОВ



ХЛЕБ РЖАНОЙ, РЖАНО-ПШЕНИЧНЫЙ

20	↑			
		за неделю	за 4 недели	
		Орловская область	+ 2,0 %	+ 2,2 %
		Карачаево-Черкесская Респ.	+ 1,2 %	+ 3,4 %
		Кировская область	+ 1,0 %	+ 0,9 %
		Челябинская область	+ 0,8 %	+ 2,0 %
		Ставропольский край	+ 0,8 %	+ 0,7 %
		РОССИЙСКАЯ ФЕДЕРАЦИЯ	за неделю	за 4 недели
			+ 0,1 %	+ 0,2 %
14	↓			
		за неделю	за 4 недели	
		Республика Коми	- 0,5 %	- 0,6 %
		Ульяновская область	- 0,5 %	- 0,9 %
		Костромская область	- 0,6 %	- 0,6 %
		Красноярский край	- 0,7 %	- 0,5 %
		Омская область	- 0,7 %	- 0,4 %

17	↑			
		за неделю	за 4 недели	
		Ставропольский край	+ 3,2 %	+ 3,2 %
		Орловская область	+ 2,8 %	+ 5,2 %
		Хабаровский край	+ 1,2 %	+ 1,2 %
		Ивановская область	+ 1,1 %	+ 3,4 %
		Вологодская область	+ 1,0 %	+ 2,2 %
		РОССИЙСКАЯ ФЕДЕРАЦИЯ	за неделю	за 4 недели
			+ 0,1 %	+ 0,2 %
14	↓			
		за неделю	за 4 недели	
		Республика Саха (Якутия)	- 0,4 %	- 0,4 %
		Республика Коми	- 0,4 %	- 0,4 %
		Чувашская Республика	- 0,5 %	+ 0,1 %
		Курганская область	- 0,6 %	- 0,8 %
		Кемеровская область	- 1,1 %	+ 0,8 %

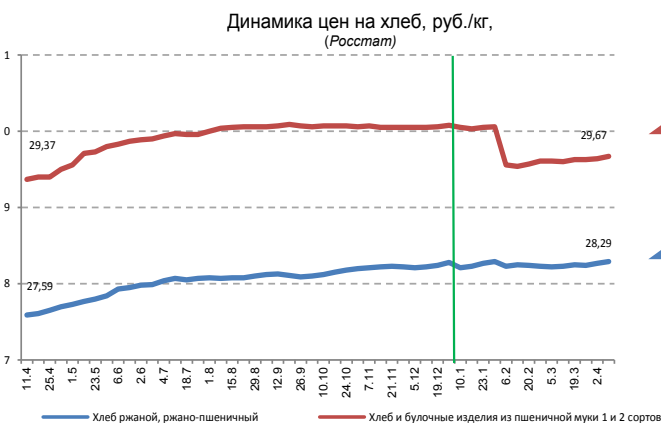
В отчетной неделе потребительские цены на **хлеб и булочные изделия из пшеничной муки 1 и 2 сортов¹** и **хлеб ржаной и ржано-пшеничный** выросли на 0,1%. При этом цены на 1,0% и 2,5% выше, чем в прошлом году: на 9 апреля 2012 г. – 29,67 руб./кг и 28,29 руб./кг, на 11 апреля 2011 г. – 29,37 руб./кг и 27,59 руб./кг соответственно.

По данным Российского зернового союза, с 30 марта по 6 апреля 2012 г. средние цены на муку 1 сорта в Центральном районе России выросли на 0,2% с 8840 руб./т до 8860 руб./т, пшеницу 3 класса снизились на 1,3% с 6433 руб./т до 6350 руб./т, продовольственную рожь снизились на 0,6% с 5883 руб./т до 5850 руб./т.

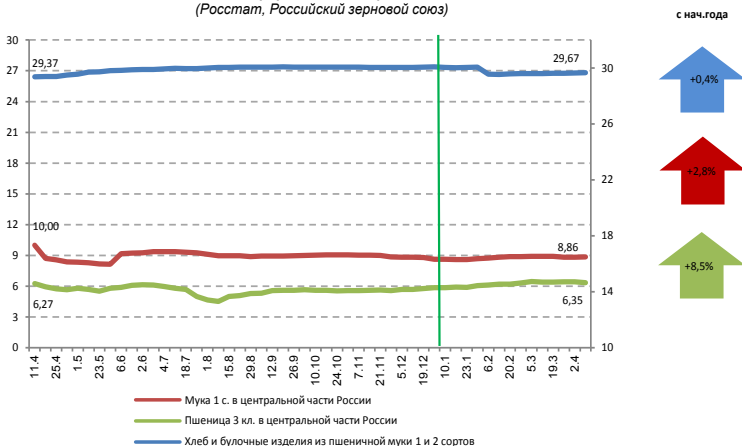
По оценкам участников рынка, в ближайшее время существенных колебаний потребительских цен на хлеб на внутреннем рынке не прогнозируется.

Максимальный рост потребительских цен на хлеб ржаной и ржано-пшеничный (3,2%) в отчетной неделе отмечен в Ставропольском крае. Комитет Ставропольского края по пищевой и перерабатывающей промышленности, торговле и лицензированию данных о причинах указанного роста не представил.

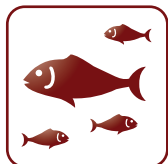
Крестьянские ведомости: Правительство планирует установить льготные тарифы на перевозки зерна из Сибири к российским морским портам (подробнее - стр. 20)



Цены на пшеничный хлеб из муки 1-2 сорта, руб/кг (правая шкала),
оптовая цена на муку и зерно, руб/кг (левая шкала)
(Росстат, Российский зерновой союз)



¹ «Провал» в динамике цен на хлеб обусловлен изменением Росстатом методики учета весов регионов при формировании средних абсолютных значений потребительских цен на хлеб по Российской Федерации, а не фактическим изменением цен.



РЫБА

(замороженная неразделанная)

Розничные цены на рыбу мороженую неразделанную в отчетной неделе снизились на 0,2% (на предыдущей неделе – выросли на 0,1%). При этом цены на 8,8% выше, чем в прошлом году: на 9 апреля 2012 г. – 87,66 руб./кг, на 11 апреля 2011 г. – 80,54 руб./кг.

По данным Росрыболовства, общий вылов водных биологических ресурсов российскими рыбохозяйственными организациями с 1 января по 10 апреля 2012 г. составил 1372,3 тыс. т, что на 16,6 тыс. т или 1,2% выше уровня вылова за аналогичный период прошлого года.

По предварительным данным ФТС России, объем импорта рыбы мороженой в январе-марте 2012 г. по сравнению с аналогичным периодом прошлого года вырос на 6,9%, с 117,6 тыс. т до 125,8 тыс. т, объем экспорта – снизился на 6,3%, с 379,1 тыс. т до 355,3 тыс. т.

По оценкам участников рынка, в ближайшее время ожидается снижение или стагнация потребительских цен на рыбу мороженую неразделанную в связи с ростом вылова, снижением экспорта и ростом импорта.

Максимальный рост потребительских цен на рыбу мороженую (3,0%) в отчетной неделе отмечен в Смоленской области. По данным Департамента по развитию потребительского рынка и предпринимательства Смоленской области, указанный рост произошел из-за увеличения потребительских цен на некоторые виды рыб (мойва и скумбрия) в торговых сетях. Представители торговых сетей данные о причинах увеличения отпускных цен не представили.

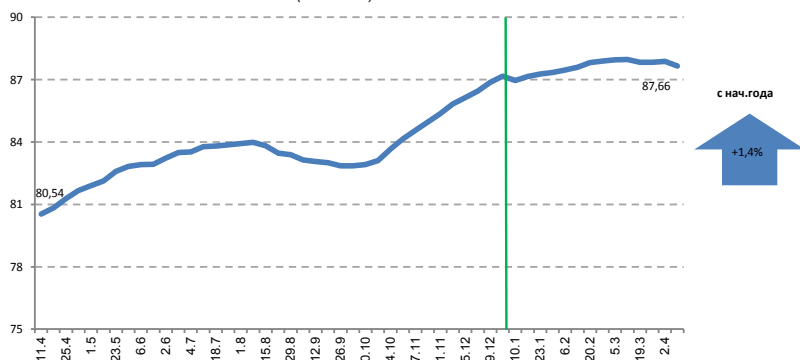


Смоленская область	+ 3,0 %	+ 7,5 %
Курская область	+ 2,9 %	- 1,7 %
Республика Коми	+ 2,5 %	+ 3,1 %
Еврейская авт.область	+ 1,5 %	+ 3,7 %
Краснодарский край	+ 1,3 %	+ 1,8 %



РОССИЙСКАЯ ФЕДЕРАЦИЯ	за неделю	за 4 недели
	- 0,2 %	- 0,3 %
Республика Карелия	- 1,8 %	- 9,8 %
Алтайский край	- 2,0 %	- 2,8 %
Волгоградская область	- 2,2 %	- 2,7 %
Вологодская область	- 2,4 %	- 4,4 %
Тверская область	- 7,2 %	- 8,2 %

Динамика цен на рыбу замороженную неразделанную (руб./кг)
(Росстат)





САХАР - ПЕСОК

В отчетной неделе по сравнению с прошлой темпы роста розничных цен на сахар-песок замедлились (+0,2% и +0,7% соответственно). При этом цены на 21,5% ниже, чем в прошлом году: 9 апреля 2012 г. – 32,97 руб./кг, 11 апреля 2011 г. – 41,99 руб./кг.

По данным Союзроссахара, в отчетной неделе оптовые цены на сахар (базис Краснодар) снизились на 0,4% с 26,00 руб./кг до 25,90 руб./кг. Оптовые цены снижаются под влиянием мировой конъюнктуры. Так, с начала 2012 г. по 9 апреля текущего года фьючерсы на сахар-сырец на Нью-Йоркской товарно-сырьевой бирже снизились на 2,5%.

По оценкам участников рынка, рост цен на сахар обусловлен увеличением со временем затрат на хранение сахара, а также издержками производителей, связанных с необходимостью погашения краткосрочных кредитов по высоким ставкам.

По прогнозам экспертов, в ближайшее время ожидается продолжение незначительного роста розничных цен на сахар.

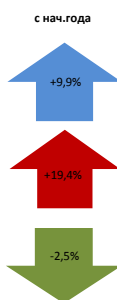
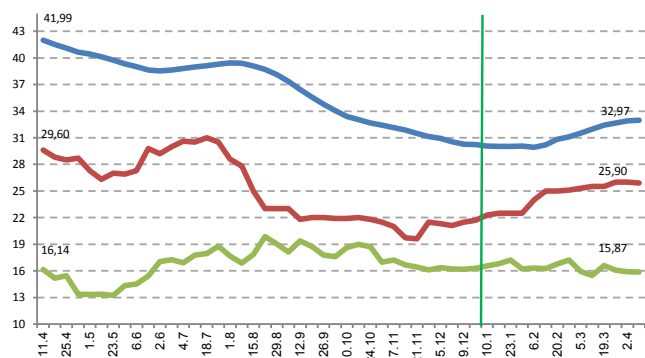


Тамбовская область	+ 1,9 %	+ 4,3 %
Орловская область	+ 1,8 %	+ 6,0 %
Республика Калмыкия	+ 1,6 %	+ 7,8 %
Кабардино-Балкарская Респ.	+ 1,3 %	+ 4,5 %
Карачаево-Черкесская Респ.	+ 1,2 %	+ 3,1 %



РОССИЙСКАЯ ФЕДЕРАЦИЯ	за неделю	за 4 недели
Краснодарский край	- 0,5 %	+ 3,1 %
Тюменская область	- 0,8 %	+ 0,1 %
Магаданская область	- 1,1 %	- 5,9 %
Калининградская область	- 1,1 %	- 1,8 %
Ханты-Мансийский АО - Югра	- 2,1 %	- 1,7 %

Динамика цен на сахар-песок и сахар-сырец, руб./кг
(розница - Росстат, опт - Союзроссахар)



— Розничные цены на сахар в России
— Оптовые цены на сахар (базис Краснодар) руб./т
— Динамика фьючерсов на сахар-сырец на Нью-Йоркской товарно-сырьевой бирже



МАСЛО ПОДСОЛНЕЧНОЕ



Удмуртская Республика	+ 0,6 %	- 1,9 %
Республика Хакасия	+ 0,6 %	- 0,5 %
Самарская область	+ 0,5 %	+ 2,4 %
Калужская область	+ 0,3 %	- 0,1 %
Карачаево-Черкесская Респ.	+ 0,3 %	- 0,3 %

В отчетной неделе розничные цены на подсолнечное масло снизились на 0,5%, (на прошлой - снизились на 0,7%). При этом по сравнению с прошлым годом цены ниже на 6,2%: 9 апреля 2012 г. – 73,24 руб./кг, 11 апреля 2011 г. – 78,05 руб./кг.

По данным Российского зернового союза, за период с 30 марта по 6 апреля 2012 г. в Центрально-Черноземном районе России оптовые цены на подсолнечник выросли на 1,0%, с 11533 руб./т до 11650 руб./т, на масло сырое нерафинированное – на 3,5%, с 31333 руб./т до 32417 руб./т.

Увеличение оптовых цен на подсолнечник и масло связано с ростом экспорта.

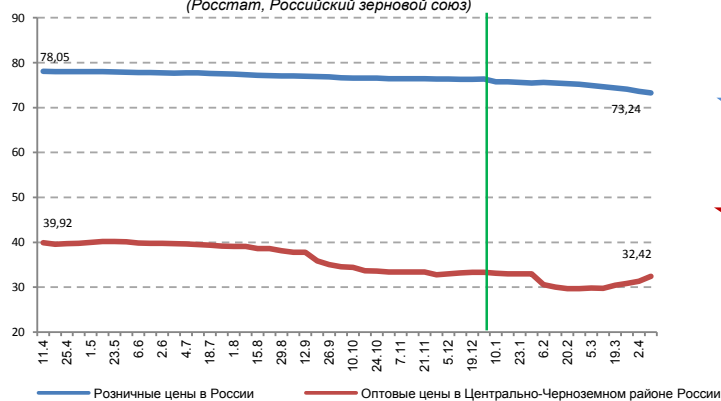
Так, по предварительным данным ФТС России, в январе-марте 2012 г. по сравнению с аналогичным периодом прошлого года объем экспорта подсолнечного масла вырос с 3,3 до 221,6 тыс. т, объем импорта снизился с 54,7 до 0,1 тыс. т.

По оценкам участников рынка, в ближайшее время ожидается продолжение снижения потребительских цен на подсолнечное масло в связи с хорошим урожаем подсолнечника в 2011 г. и ранее наблюдавшимся снижением оптовых цен на подсолнечное масло. Так, с начала 2012 г. по 9 апреля текущего года оптовые цены на масло подсолнечное в Центрально-Черноземном районе России снизились на 2,7%.



РОССИЙСКАЯ ФЕДЕРАЦИЯ	за неделю	за 4 недели
	- 0,5 %	- 1,9 %
Кировская область	- 2,0 %	- 2,8 %
Чувашская Республика	- 2,0 %	- 5,3 %
Рязанская область	- 2,1 %	- 4,8 %
Брянская область	- 2,3 %	- 5,3 %
Республика Бурятия	- 3,1 %	- 5,8 %

Динамика цен на масло подсолнечное, руб./кг
(Росстат, Российский зерновой союз)





КАПУСТА СВЕЖАЯ БЕЛОКОЧАННАЯ



Приморский край	+ 29,7 %	+ 44,4 %
Хабаровский край	+ 17,0 %	+ 39,2 %
Еврейская авт.область	+ 12,0 %	+ 28,0 %
Вологодская область	+ 11,2 %	+ 24,8 %
Новгородская область	+ 8,1 %	+ 17,0 %

РОССИЙСКАЯ ФЕДЕРАЦИЯ	за неделю + 2,4 %	за 4 недели + 6,9 %
----------------------	----------------------	------------------------



Краснодарский край	- 3,2 %	- 6,3 %
Ростовская область	- 3,4 %	- 6,1 %
Республика Хакасия	- 3,4 %	- 7,5 %
Карачаево-Черкесская Респ.	- 3,5 %	+ 0,5 %
Республика Дагестан	- 3,8 %	- 9,4 %



ЛУК РЕПЧАТЫЙ



Кировская область	+ 2,8 %	+ 3,0 %
Республика Карелия	+ 1,7 %	+ 0,6 %
Московская область	+ 1,6 %	+ 4,1 %
Свердловская область	+ 1,1 %	+ 1,6 %
Амурская область	+ 1,1 %	+ 1,5 %

РОССИЙСКАЯ ФЕДЕРАЦИЯ	за неделю - 0,5 %	за 4 недели - 0,6 %
----------------------	----------------------	------------------------



Костромская область	- 3,0 %	+ 0,5 %
Орловская область	- 3,0 %	- 4,6 %
Хабаровский край	- 3,3 %	- 6,9 %
Ярославская область	- 3,3 %	- 3,5 %
Курганская область	- 4,3 %	- 5,6 %



МОРКОВЬ



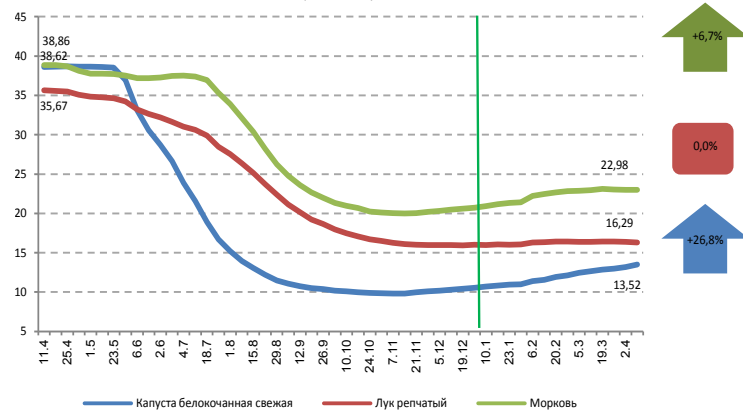
Республика Бурятия	+ 5,2 %	+ 5,6 %
Орловская область	+ 4,2 %	+ 5,3 %
Томская область	+ 3,5 %	+ 2,2 %
Калужская область	+ 3,3 %	+ 7,5 %
Оренбургская область	+ 2,7 %	+ 6,5 %

РОССИЙСКАЯ ФЕДЕРАЦИЯ	за неделю - 0,1 %	за 4 недели + 0,1 %
----------------------	----------------------	------------------------



Карачаево-Черкесская Респ.	- 2,9 %	- 9,0 %
Республика Коми	- 4,1 %	- 4,9 %
Республика Дагестан	- 4,4 %	- 9,7 %
Республика Мордовия	- 4,9 %	+ 0,4 %
Республика С. Осетия- Алания	- 5,9 %	- 7,4 %

Динамика цен на отдельные виды плодоовощной продукции, руб./кг
(Росстат)



В отчетной неделе потребительские цены на **капусту белокочанную свежую** выросли на 2,4%, на **лук репчатый** и **морковь** - снизились на 0,5% и 0,1% соответственно.

Вместе с тем цены на капусту в 2012 г. находятся на самом низком уровне за последние пять лет. Кроме того, из наблюдаемых видов овощей в прошлом году капуста стала лидером по снижению цен. Так, в 2011 г. к 2010 г. индекс потребительских цен на капусту белокочанную свежую составил 36,5% (в 2010 г. – 205,9%), на лук репчатый – 57,5% (в 2010 г. – 150,8%), на морковь – 64,9% (в 2010 г. – 165,1%).

Рост потребительских цен на капусту является сезонным и связан со снижением запасов на складах, увеличением доли отходов, что способствует снижению предложения капусты на рынке. В связи с чем в ближайшее время продолжится рост розничных цен на капусту.

Снижение розничных цен на морковь и лук связано с тем, что на складах сохраняются высокие запасы указанных овощей, при этом их качество со временем ухудшается. В связи с чем поставщики и розничные сети стремятся увеличить объемы продаж за счет снижения отпускных цен. С учетом этого в ближайшее время ожидается дальнейшее снижение или стагнация потребительских цен на лук и морковь.

Максимальный рост потребительских цен на **капусту белокочанную** (29,7%) в отчетной неделе отмечен в Приморском крае и связан с выравниванием цен с ценами в Дальневосточном федеральном округе (ДФО). Так, на прошлой неделе розничные цены на капусту в Приморском крае (23,13 руб./кг) были на 26,9% ниже, чем средние цены на капусту в ДФО (31,65 руб./кг). В отчетной неделе цены на капусту в Приморском крае остались ниже на 14,9% (30,01 руб./кг и 35,28 руб./кг соответственно).

Максимальный рост потребительских цен на **морковь** (5,2%) в отчетной неделе отмечен в Республике Бурятия. По данным Республиканской службы по потребительскому рынку и лицензированию Республики Бурятия, указанный рост связан с окончанием собственных запасов моркови и поступлением на рынок более дорогой продукции из-за рубежа, в частности из КНР и Голландии.



КАРТОФЕЛЬ

Вторую неделю подряд розничные цены на картофель растут на минимальном уровне (+0,1%). При этом цены на 57,7% ниже, чем в прошлом году: 9 апреля 2012 г. – 15,59 руб./кг, 11 апреля 2011 г. – 36,82 руб./кг. По данным крупного оптового поставщика Московской области, оптовые цены на картофель в отчетной неделе не изменились и составили 7,00 руб./кг.

По оценкам участников рынка, рост розничных цен на картофель является сезонным и обусловлен увеличением со временем затрат на его хранение, а также снижением запасов картофеля на складах. В связи с этим в ближайшее время ожидается продолжительный рост потребительских цен на картофель.

Максимальный рост потребительских цен на картофель (4,5%) в отчетной неделе отмечен в Забайкальском крае. Министерство экономического развития Забайкальского края данных о причинах указанного роста не представило.

	РОССИЙСКАЯ ФЕДЕРАЦИЯ	
	за неделю	за 4 недели
47 ↑		
Забайкальский край	+ 4,5 %	+ 1,7 %
Нижегородская область	+ 2,8 %	+ 1,5 %
Владимирская область	+ 2,8 %	+ 5,0 %
Кировская область	+ 2,6 %	+ 0,2 %
Тульская область	+ 2,5 %	+ 0,1 %
28 ↓		
Ставропольский край	- 2,3 %	- 3,2 %
Республика Дагестан	- 2,9 %	- 7,0 %
Ярославская область	- 3,3 %	+ 0,6 %
Орловская область	- 3,9 %	- 6,0 %
Самарская область	- 4,9 %	- 0,4 %

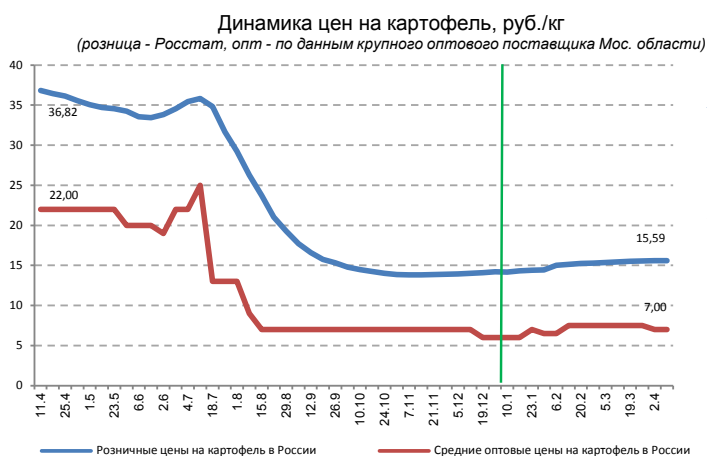




РИС ШЛИФОВАННЫЙ



Еврейская авт.область	+ 1,4 %	- 1,6 %
Ставропольский край	+ 1,2 %	+ 0,2 %
Вологодская область	+ 1,0 %	- 1,0 %
Челябинская область	+ 0,8 %	- 3,1 %
Амурская область	+ 0,8 %	+ 0,9 %

РОССИЙСКАЯ ФЕДЕРАЦИЯ за неделю за 4 недели

- 0,2 % - 0,8 %



Чувашская Республика	- 1,4 %	- 2,1 %
Камчатский край	- 1,4 %	- 2,1 %
Краснодарский край	- 1,4 %	- 1,2 %
Ямало-Ненецкий авт.округ	- 1,6 %	- 1,6 %
Тульская область	- 3,0 %	- 4,7 %



КРУПА ГРЕЧНЕВАЯ-ЯДРИЦА



Кабардино-Балкарская Респ.	+ 4,3 %	+ 1,4 %
Республика Коми	+ 1,7 %	- 1,7 %
Удмуртская Республика	+ 1,2 %	- 3,9 %
Костромская область	+ 1,1 %	- 5,7 %
Сахалинская область	+ 0,9 %	- 9,0 %

РОССИЙСКАЯ ФЕДЕРАЦИЯ за неделю за 4 недели

- 1,6 % - 5,4 %



Калужская область	- 4,2 %	- 12,3 %
Волгоградская область	- 4,3 %	- 8,6 %
Орловская область	- 4,4 %	- 10,1 %
Еврейская авт.область	- 5,1 %	- 15,7 %
Пензенская область	- 6,0 %	- 11,1 %

Потребительские цены на **рис шлифованный** непрерывно снижаются с начала декабря прошлого года и в отчетной неделе их снижение составило 0,2%. При этом цены на 8,6% ниже, чем в прошлом году: 9 апреля 2012 г. – 39,04 руб./кг, 11 апреля 2011 г. – 42,71 руб./кг.

По данным Российского зернового союза, оптовые цены на рис 1 сорта в Центральном районе России не меняются третью неделю подряд и в отчетной неделе составили 17500 руб./т.

По предварительным данным ФТС России, объем импорта риса в январе-марте 2012 г. по сравнению с аналогичным периодом прошлого года вырос на 17,3%, с 34,6 тыс. т до 40,6 тыс. т, объем экспорта – на 20,2%, с 45,8 тыс. т до 55,0 тыс. т.

По прогнозам участников рынка, в ближайшее время ожидается продолжение снижения розничных цен на рис в связи с хорошим урожаем и ранее наблюдавшимся снижением оптовых цен. Так, за период с 26 декабря 2011 г. по 9 апреля 2012 г. оптовые цены на рис 1 сорта в Центральном районе России снизились на 10,3%, с 19500 руб./т до 17500 руб./т.

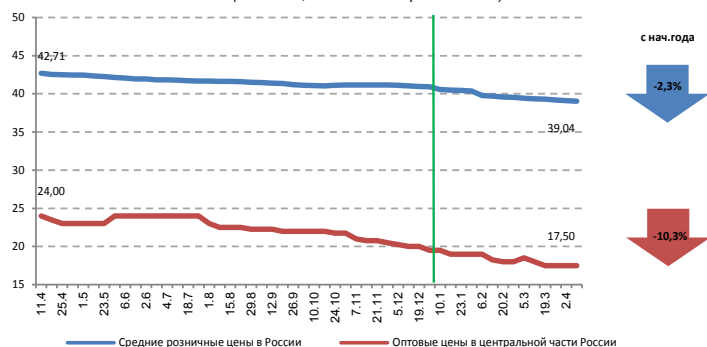
Потребительские цены на **гречневую крупу** непрерывно снижаются с начала июня прошлого года и в отчетной неделе снизились на 1,6%. При этом цены на 53,4% ниже, чем в прошлом году: 9 апреля 2012 г. – 50,71 руб./кг, 11 апреля 2011 г. – 108,91 руб./кг.

По данным Российского зернового союза, с 30 марта по 6 апреля 2012 г. оптовые цены на гречневую крупу 1 сорта в Центральном районе России выросли на 0,8%, с 24400 руб./т до 24600 руб./т.

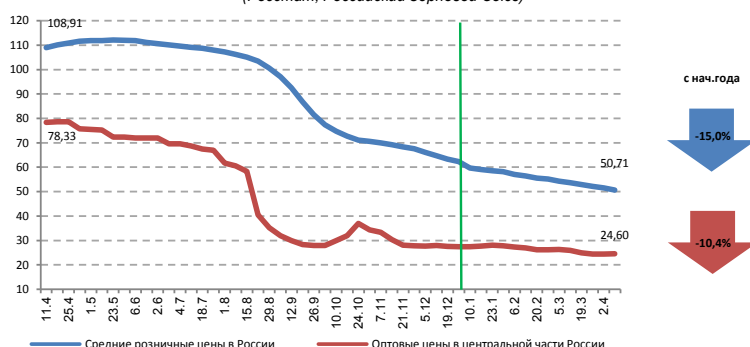
Вместе с тем, по прогнозам участников рынка, в ближайшее время розничные цены на гречку продолжают снижаться в связи с хорошим урожаем гречихи и наблюдавшимся ранее снижением оптовых цен. Так, с начала текущего года по 9 апреля 2012 г. оптовые цены на гречневую крупу в Центральном районе России снизились на 10,4%.

Максимальный рост потребительских цен на гречневую крупу (4,3%) в отчетной неделе отмечен в Кабардино-Балкарской республике. Указанный рост обусловлен выравниванием цен с ценами в Северо-Кавказском федеральном округе (СКФО). Так, на прошлой неделе розничные цены на гречневую крупу в Кабардино-Балкарской республике (51,43 руб./кг) были на 13,0% ниже, чем средние цены на гречневую крупу в СКФО (59,11 руб./кг). В отчетной неделе цены на указанный товар в Кабардино-Балкарской республике остались ниже на 8,7% (53,65 руб./кг и 58,76 руб./кг соответственно).

Динамика цен на рис, руб./кг
(Росстат, Российский Зерновой Союз)



Динамика цен на гречневую крупу, руб./кг
(Росстат, Российский Зерновой Союз)





БЕНЗИН АВТОМОБИЛЬНЫЙ



ДИЗЕЛЬНОЕ ТОПЛИВО

↑ 32	Чувашская Республика	+ 1,7 %	+ 2,0 %
	Новосибирская область	+ 1,5 %	+ 1,5 %
	Республика Татарстан	+ 1,5 %	+ 1,3 %
	Республика Марий Эл	+ 0,8 %	+ 1,3 %
	Республика Мордовия	+ 0,8 %	+ 0,9 %
РОССИЙСКАЯ ФЕДЕРАЦИЯ		за неделю	за 4 недели
		+ 0,2 %	+ 0,3 %
↓ 3	Томская область	- 0,1 %	- 0,2 %
	Республика Тыва	- 0,4 %	- 1,7 %
	Республика Алтай	- 0,7 %	- 0,2 %

↑ 20	Магаданская область	+ 3,8 %	+ 3,8 %
	Красноярский край	+ 0,8 %	+ 0,8 %
	Саратовская область	+ 0,7 %	+ 1,1 %
	Чувашская Республика	+ 0,6 %	+ 0,2 %
	Воронежская область	+ 0,4 %	+ 1,5 %
	РОССИЙСКАЯ ФЕДЕРАЦИЯ		за неделю
		- 0,1 %	- 0,4 %
↓ 15	Курганская область	- 1,2 %	- 1,2 %
	Томская область	- 1,3 %	- 1,6 %
	Самарская область	- 1,3 %	- 3,5 %
	Республика Дагестан	- 1,3 %	- 1,4 %
	Республика Ингушетия	- 2,4 %	- 2,4 %

По данным ИЦ "Кортес" во второй неделе апреля 2012 г. в среднем по стране цены производителей на А-76 не изменились и составили 26180 руб./т (с начала года -4,3%), на АИ-92 выросли на 1,6%, с 27941 до 28383 руб./т (+2,4%), на АИ-95 выросли на 1,1 %, с 28823 до 29145 руб./т (-0,3%), цены на летнее дизтопливо¹ выросли на 0,3%, с 26662 до 26733 руб./т (+7,0%), цены на зимнее дизтопливо выросли на 0,7%, с 29628 до 29464 руб./т (-4,0%). По оценке "ИЦ "Кортес" торговая наценка АЗС на 6 апреля составила:

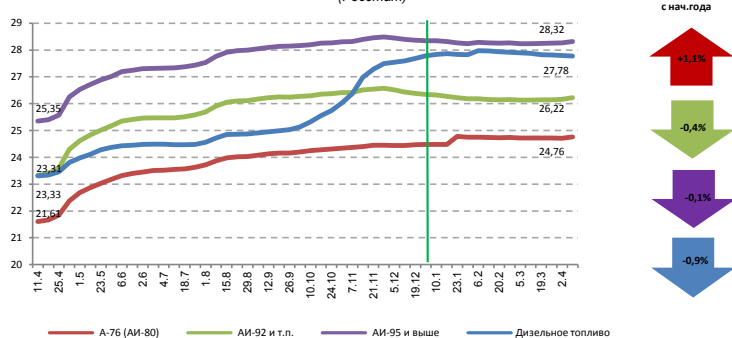
	РФ	СЗФО	ЦФО	ПФО	ЮФО	УФО	СФО	ДФО
АИ-92	14,2%	12,4%	15,8%	15,5%	17,5%	15,3%	12,8%	9,6%
ДТл	11,3%	8,8%	12,5%	11,4%	7,8%	14,6%	13,6%	7,2%

По оценке Департамента² на следующей неделе ожидается стагнация или незначительный рост потребительских цен на автобензины и дизтопливо (цена АИ-92 составит 26,20-26,30 руб./л, дизтоплива - 27,80-27,90 руб./л).

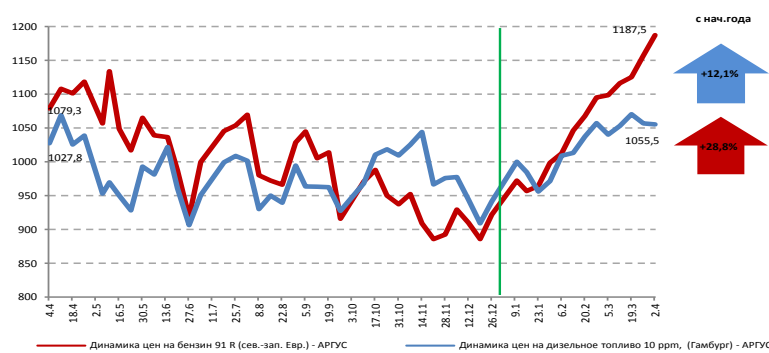
РБК Daily: Минэнерго и ФАС завершили разработку законопроекта, предусматривающего введение плавающих акцизов на топливо (подробнее - на стр. 21)

Коммерсантъ: Политика вертикально интегрированных нефтяных компаний приводит к росту оптовых цен на бензин (подробнее - на стр. 22)

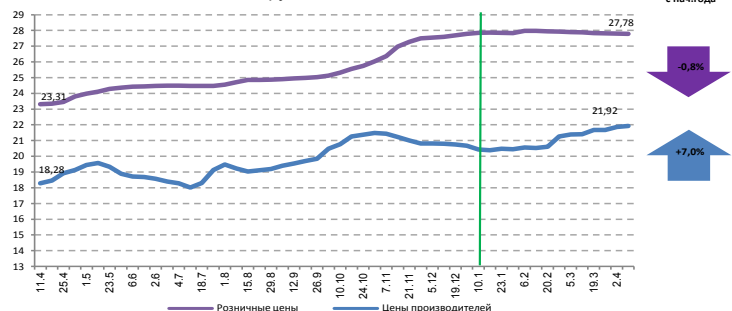
Динамика цен на бензин автомобильный и дизельное топливо, руб./л (Росстат)



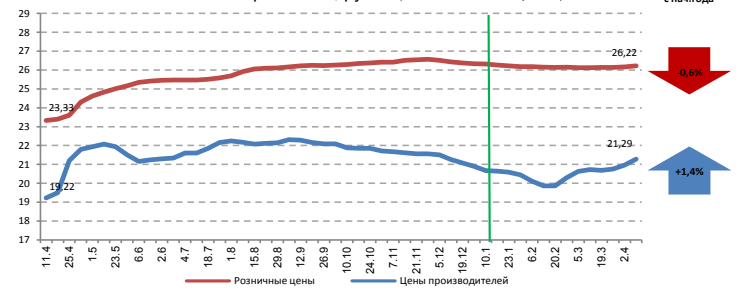
Динамика мировых цен на нефтепродукты, долл./т.



Динамика розничных цен и цен производителей на дизельное топливо, руб./л (Росстат, ИАЦ "Кортес")³



Динамика розничных цен и цен производителей на бензин автомобильный марки Аи-92, руб./л (Росстат, ИАЦ "Кортес")³



¹ Указаны цены производителей на ДТ класса 2.

² Прогнозный уровень цен рассчитан на основе средней цены Росстата в отчетной неделе с учетом прогнозного изменения цены.

³ Цены производителей пересчитаны Минэкономразвития России в руб./л по данным ИАЦ "Кортес" с объемными коэффициентами для АИ-92 - 0,75, для ДТ летнего - 0,82.

РОЗНИЧНЫЕ ЦЕНЫ НА ТОВАРЫ В РЕГИОНАХ¹

Округ	Регион	Куры, руб/кг	Свинина, руб/кг	Говядина, руб/кг	Яйца кур., руб/дес	Молоко пастер., руб/л	Молоко стер., руб/л	Хлеб пшен., руб/кг	Хлеб ржаной, руб/кг	Рыба, руб/кг	Сахар-песок, руб/кг	Масло подсолн., руб/кг	Капуста, руб/кг	Картофель, руб/кг	Лук репчатый, руб/кг	Морковь, руб/кг	Рис, руб/кг	Гречка, руб/кг	Автобензины, руб/л	Дизтопливо, руб/л
		102,0	214,8	242,3	45,3	32,8	45,3	29,7	28,3	87,7	33,0	73,2	13,5	15,6	16,3	23,0	39,0	50,7	26,9	27,8
СКФО	Кабардино-Балкарская Респ.	111,8	225,9	251,7	43,6	28,7	44,4	19,6	21,6	69,3	30,5	70,5	12,9	15,6	12,4	19,7	37,3	53,7	26,9	26,1
	Карачаево-Черкесская Респ.	115,2	248,4	236,0	45,2	31,9	49,0	24,5	27,1	70,1	31,9	75,1	13,1	16,4	13,0	18,7	38,6	44,8	26,6	26,4
	Республика Дагестан	109,0	257,2	234,8	43,0	34,2	41,8	24,8	30,3	65,5	32,9	76,0	15,0	18,7	16,6	20,0	42,1	61,5	27,0	25,1
	Республика Ингушетия	123,0		220,0	43,2		44,5	21,2	24,7	0,0	39,9	69,8	17,1	17,6	16,1	24,1	33,9	65,5	25,4	20,7
	Респ. Сев. Осетия-Алания	114,0	233,0	252,6	41,5	28,8	42,1	20,7	25,5	81,4	31,0	68,7	13,4	15,0	14,9	23,8	37,6	55,9	26,4	24,7
	Ставропольский край	110,8	242,0	250,2	47,3	28,2	42,1	26,7	29,7	86,4	30,9	76,9	16,0	17,5	13,5	21,8	39,6	52,4	26,6	25,4
	Чеченская Республика	119,8		231,4	38,6	47,0	45,9	19,3	35,9	89,5	41,2	68,5	17,1	22,9	19,7	29,3	46,4	82,5	26,1	23,8
	Северо-Кавказский ФО	111,9	241,5	237,6	44,2	30,6	43,0	24,5	27,3	73,7	32,9	74,1	14,9	17,8	15,7	21,8	40,8	58,8	26,7	23,6
СФО	Алтайский край	97,9	189,7	208,6	35,5	29,3	42,3	28,7	32,6	77,2	31,9	58,2	9,2	13,5	17,5	16,4	34,1	35,1	24,6	25,4
	Забайкальский край	123,4	225,9	210,6	47,0	40,1	45,0	34,7	39,1	85,5	39,0	80,8	15,8	22,9	19,0	30,9	36,4	50,9	30,3	31,4
	Иркутская область	109,1	249,6	247,9	49,2	36,0	49,6	34,8	36,3	78,9	36,1	75,8	13,6	19,8	23,3	31,9	36,8	41,7	27,4	28,3
	Кемеровская область	97,6	182,8	210,2	38,4	28,6	46,1	24,2	30,7	83,2	31,7	69,0	8,3	11,3	16,7	20,4	38,2	44,5	23,2	24,1
	Красноярский край	104,6	228,1	235,6	44,8	35,4	43,9	30,7	38,1	99,4	37,1	79,6	11,8	18,2	21,2	26,5	43,8	54,2	25,8	25,4
	Новосибирская область	105,0	204,4	223,0	39,5	32,0	48,1	37,2	44,6	92,4	35,9	74,0	11,3	14,8	24,2	23,9	44,6	51,5	24,8	25,7
	Омская область	95,7	182,3	196,1	36,7	27,0	44,1	26,3	25,7	69,3	32,5	61,2	6,5	8,2	12,4	9,4	32,2	35,6	24,5	25,4
	Республика Алтай	108,3	201,4	239,5	38,7	35,3	49,8	27,7	33,6	78,1	35,2	75,0	13,6	16,3	20,3	23,4	36,6	44,0	26,2	26,6
	Республика Бурятия	117,5	205,1	224,9	49,1	37,1	42,1	31,4	31,0	67,2	35,2	72,8	12,9	17,8	21,1	35,6	32,5	40,8	27,3	26,7
	Республика Тыва	120,5	231,1	201,4	47,2	43,2	47,9	29,3	32,8	112,1	39,2	85,9	12,2	17,1	26,6	25,8	43,9	43,1	27,1	28,6
	Республика Хакасия	105,5	188,4	215,6	45,7	36,4	41,3	26,0	32,2	92,9	34,7	72,3	9,8	15,6	23,6	23,2	41,7	44,2	26,5	26,6
	Томская область	106,8	193,5	236,9	41,3	35,9	45,5	27,7	29,0	102,0	35,8	75,9	9,0	14,1	18,5	21,2	40,8	44,4	24,6	24,5
	Сибирский ФО	103,8	204,5	218,9	41,9	32,5	45,5	30,2	32,8	83,3	34,5	70,8	10,6	15,2	19,5	23,3	37,8	44,4	25,3	26,1
	УФО	Курганская область	104,0	226,1	233,1	44,1	34,5	44,1	23,3	24,6	68,0	33,2	73,7	8,7	10,6	15,3	13,2	37,2	47,7	26,4
Свердловская область		101,9	229,9	245,9	43,0	32,0	46,5	33,1	36,0	85,7	33,2	79,1	9,7	12,1	16,6	16,7	45,3	53,8	26,8	27,5
Тюменская область		141,0	236,3	264,1	45,2	43,7	46,5	36,7	35,5	123,1	40,7	80,4	15,1	17,0	19,3	26,2	61,6	77,3	26,8	28,3
ХМАО-Югра		144,8	241,5	264,5	44,3	48,8	46,0	34,1	34,5	126,2	43,4	78,6	17,6	17,8	19,4	29,3	65,1	80,2	27,6	30,6
Челябинская область		93,5	221,0	251,5	42,3	33,9	45,8	28,4	31,3	84,2	33,0	75,4	8,4	11,2	14,7	12,5	40,3	47,3	25,8	27,6
Ямало-Ненецкий авт. округ		170,1	267,7	289,8	53,4	56,1	55,6	50,1	47,6	166,6	51,4	101,0	23,0	23,4	27,7	26,1	70,0	108,4	26,4	26,3
Уральский ФО		108,6	229,1	251,8	43,4	35,0	46,2	32,2	34,0	92,3	35,1	78,2	11,3	13,5	17,6	19,9	48,3	60,4	26,6	27,8
ЦФО		Белгородская область	91,3	208,8	239,1	39,6	27,2	38,3	25,1	16,0	72,8	29,0	62,8	11,0	11,9	12,7	16,0	30,5	37,3	26,3
	Брянская область	98,6	198,0	228,0	44,8	25,0	47,7	28,3	20,5	94,8	30,1	65,0	10,9	10,1	12,6	14,7	33,8	41,9	25,6	26,9
	Владимирская область	100,5	199,9	264,8	44,6	30,5	45,4	34,2	25,8	101,0	30,9	75,3	11,2	12,7	13,9	20,6	32,2	50,7	27,1	27,7
	Воронежская область	92,7	191,1	223,3	40,9	29,9	40,6	35,2	21,9	77,5	29,3	60,7	11,1	11,3	12,0	15,4	29,7	38,4	27,3	27,7
	г. Москва	110,2	272,7	267,3	51,8	41,2	49,0	31,4	33,6	135,2	34,1	80,7	14,1	16,7	15,7	30,6	54,1	69,0	27,6	29,1
	Ивановская область	98,4	203,3	255,5	42,1	30,2	48,7		21,3	83,0	30,4	67,7	10,8	10,8	12,5	22,3	32,6	35,6	26,2	27,4
	Калужская область	91,1	190,2	238,8	43,2	27,6	44,2	29,7	25,8	89,7	30,8	66,3	12,5	10,2	11,9	19,0	29,3	34,5	26,2	27,8
	Костромская область	100,2	210,0	234,5	39,9	34,1	48,1	36,6	27,1	86,3	30,8	72,4	12,8	11,1	15,4	22,4	34,4	37,9	25,9	27,6
	Курская область	82,7	180,6	225,4	43,6	24,5	42,8	27,7	19,6	69,5	29,5	62,2	10,6	9,5	12,3	16,8	28,3	32,9	26,7	27,7
	Липецкая область	90,6	187,7	226,0	40,5	32,2	42,6	28,7	19,8	75,3	30,3	66,0	10,8	10,5	11,5	16,5	31,4	39,1	26,1	27,3
	Московская область	95,4	228,8	248,8	45,6	35,6	46,4	29,8	26,6	101,4	31,3	72,9	12,7	12,9	13,3	23,0	38,8	50,4	26,7	28,3
	Орловская область	88,4	197,9	254,9	48,4	28,7	45,0	26,1	21,7	87,4	32,2	67,2	12,2	9,6	12,6	21,1	35,6	43,2	25,8	26,0
	Рязанская область	101,2	196,0	249,0	43,7	27,8	44,4	33,3	25,5	86,7	30,4	68,7	9,9	13,0	15,2	19,1	34,2	44,9	26,9	27,8
	Смоленская область	98,7	214,0	242,0	47,6	33,0	50,2	32,4	31,0	97,7	34,9	72,5	11,5	11,1	13,5	24,0	38,4	43,8	26,2	27,5
	Тамбовская область	96,2	197,9	233,4	40,9	28,7	43,8	26,9	18,6	82,2	29,9	61,6	10,6	11,3	12,7	15,7	31,2	42,3	26,4	27,5
	Тверская область	93,4	197,7	246,6	47,4	31,2	47,5		27,8	73,5	34,2	67,7	11,2	10,7	12,8	16,9	31,4	40,0	26,4	27,6
	Тульская область	99,6	188,9	236,8	47,3	28,3	46,9	32,1	27,2	105,8	31,8	68,3	11,4	11,3	13,7	17,4	38,2	43,0	26,5	28,2
	Ярославская область	97,3	188,2	222,1	43,4	32,0	46,5	32,8	23,7	76,0	32,7	74,1	10,9	12,7	15,0	21,8	40,0	45,3	26,2	27,5
	Центральный ФО	101,4	219,6	256,8	46,9	33,2	46,6	31,2	25,7	102,5	32,0	73,3	12,6	13,8	14,4	25,8	40,0	51,4	27,0	28,3
ЮФО	Астраханская область	103,5	200,7	233,7	41,5	34,7	44,9	27,1	28,9	69,5	31,8	73,5	13,0	16,1	10,6	18,3	33,3	50,6	26,9	27,2
	Волгоградская область	94,1	223,0	239,0	45,9	30,6	42,8	29,3	27,1	74,6	29,4	63,5	10,7	11,8	8,5	12,3	33,0	43,1	27,2	27,9
	Краснодарский край	104,3	225,6	239,6	44,8	29,7	44,3	28,0	34,9	83,3	31,3	69,5	14,4	18,7	15,0	20,8	34,8	52,1	26,9	27,5
	Республика Адыгея	101,7	229,1	243,1	41,6	29,7	52,7	22,1	31,4	76,0	32,7	64,8	15,0	17,6	16,1	18,9	35,4	50,6	27,3	27,4
	Республика Калмыкия	102,2	237,5	246,8	44,8	34,9	42,7	29,3	31,6	60,6	32,2	69,1	14,2	16,1	12,2	18,1	26,6	42,9	27,0	28,0
	Ростовская область	96,1	224,1	236,9	44,7	33,1	44,5	20,4	24,8	88,0	31,3	72,1	15,2	16,5	14,0	19,3	32,8	47,1	27,2	27,3
Южный ФО	100,0	224,1	238,0	44,5	31,4	44,2	24,7	28,4	80,9	31,1	69,7	14,2	16,6	13,5</						

Округ	Регион	Куры, руб/кг	Свинина, руб/кг	Говядина, руб/кг	Яйца кур., руб/дес	Молоко пастер., руб/л	Молоко стер., руб/л	Хлеб пшен., руб/кг	Хлеб ржаной, руб/кг	Рыба, руб/кг	Сахар-песок, руб/кг	Масло подсолн., руб/кг	Капуста, руб/кг	Картофель, руб/кг	Лук репчатый, руб/кг	Морковь, руб/кг	Рис, руб/кг	Гречка, руб/кг	Автобензины, руб/л	Дизтопливо, руб/л
		Российская Федерация	102,0	214,8	242,3	45,3	32,8	45,3	29,7	28,3	87,7	33,0	73,2	13,5	15,6	16,3	23,0	39,0	50,7	26,9
ДФО	Амурская область	138,9	268,3	287,0	55,3	41,4	44,6	33,4	37,1	71,3	42,5	85,0	31,9	28,3	27,2	45,6	40,1	54,4	29,2	29,6
	Еврейская авт. область	114,1	270,8	291,3	54,4	50,8	49,4	42,9	45,4	62,5	37,3	76,6	31,2	29,7	26,8	37,1	32,4	44,9	29,9	30,6
	Камчатский край	132,2	275,9	357,4	74,5	64,0	67,1	45,2	51,4	59,5	49,9	86,6	40,7	38,9	36,8	59,3	46,1	69,0	33,3	34,9
	Магаданская область	149,5	202,1	280,4	68,9	78,0	65,9	45,7	56,6	90,8	45,3	84,5	54,4	53,3	43,5	61,6	51,1	71,8	32,0	34,4
	Приморский край	127,1	254,9	285,4	66,8	62,0	57,2	34,9	54,5	75,4	41,1	84,2	30,0	26,7	25,6	32,3	43,4	58,3	29,6	29,7
	Республика Саха (Якутия)	147,5	264,8	299,3	65,0	54,3	61,5	47,1	47,1	111,8	53,8	99,9	38,2	38,1	37,1	61,2	49,4	77,6	35,4	32,9
	Сахалинская область	135,6	235,8	338,4	69,7	50,0	58,4	64,0	56,0	73,8	49,6	87,2	31,7	33,8	33,8	39,8	48,0	64,9	30,3	30,8
	Хабаровский край	128,3	215,9	256,6	59,4	47,6	60,7	47,6	49,3	73,6	43,6	81,8	34,3	32,5	26,2	42,4	58,6	67,2	29,4	29,5
	Чукотский авт. округ	243,2	369,3	291,1	136,0		85,7	57,9	75,6	109,4	73,0	143,8	125,2	76,0	98,1	116,5	102,2	135,4	45,1	45,0
	Дальневосточный ФО	133,0	246,2	294,2	64,4	53,8	56,9	41,9	50,2	77,7	46,3	87,2	35,3	32,5	32,6	43,5	47,5	64,8	30,4	31,5
ПФО	Нижегородская область	91,3	205,4	255,4	44,5	32,3	47,0	30,8	26,0	84,3	30,7	65,0	11,0	11,5	13,9	20,3	35,4	41,4	26,6	28,1
	Кировская область	103,6	219,3	260,5	46,9	25,9	49,2	31,5	25,1	79,8	31,6	71,1	9,9	10,7	15,6	14,4	29,9	32,4	26,6	28,2
	Оренбургская область	86,6	198,1	248,4	39,8	26,8	36,8	25,0	23,1	79,6	31,6	65,9	10,0	12,5	12,9	15,4	33,6	39,4	26,4	27,8
	Пензенская область	96,2	201,8	246,4	43,6	30,7	42,6	25,9	25,5	82,3	29,7	63,1	11,5	12,4	11,5	15,1	32,2	34,5	26,1	27,6
	Пермский край	103,5	224,2	239,7	44,7	34,0	47,5	33,0	27,5	101,2	33,3	76,6	10,7	12,3	17,8	20,8	38,2	46,3	27,0	28,2
	Республика Башкортостан	91,9	197,5	242,0	42,1	27,6	35,2	27,0	26,5	85,8	31,1	69,6	10,6	12,9	14,1	15,5	33,4	37,9	26,6	27,8
	Республика Марий Эл	96,0	205,9	230,7	38,7	27,7	47,1	29,4	24,6	74,1	31,2	69,2	9,4	12,1	12,5	14,0	29,8	38,2	26,6	28,1
	Республика Мордовия	91,7	200,4	263,9	33,8	29,4	44,1	22,2	25,0	88,2	30,0	70,4	11,4	14,0	13,6	16,8	34,3	41,6	26,7	28,6
	Республика Татарстан	95,2	191,2	235,0	41,7	26,3	38,9	26,3	23,5	81,2	31,5	70,3	10,3	12,2	13,2	15,3	33,2	40,3	26,6	28,1
	Самарская область	95,7	216,5	262,4	47,0	32,2	45,2	31,2	27,2	81,8	31,2	76,1	12,1	14,5	14,6	19,4	36,0	46,4	26,9	27,7
	Саратовская область	90,7	215,3	215,9	38,9	24,2	38,5	25,9	21,6	67,2	30,3	57,9	9,1	12,7	11,9	13,9	30,4	40,1	27,3	28,7
	Удмуртская Республика	92,8	197,5	232,7	44,8	26,6	41,0	27,9	26,0	74,8	32,7	68,8	9,1	10,0	12,9	17,1	33,3	42,3	26,6	28,4
	Ульяновская область	91,4	192,9	243,3	43,5	26,4	40,0	27,6	25,0	81,9	31,1	67,8	10,6	11,9	11,6	13,5	30,8	38,8	26,3	28,2
	Чувашская Республика	95,3	190,7	241,8	44,0	30,9	44,8	27,9	21,4	76,7	31,4	65,3	9,3	10,0	12,8	14,2	32,0	39,5	26,9	28,7
	Приволжский ФО	94,0	204,3	240,2	43,0	28,7	40,2	27,8	25,3	83,4	31,3	68,6	10,4	12,4	13,6	16,6	33,6	40,7	26,7	28,0
	СЗФО	Ненецкий авт. округ	169,2	283,8	310,9	68,4	78,5	77,6	37,5	28,6	168,4	63,8	119,8	61,2	58,1	61,7	84,5	86,0	104,9	29,3
Архангельская область		117,6	218,3	264,4	47,4	37,9	56,4	60,5	34,7	79,2	34,9	83,9	16,0	16,2	18,4	27,5	41,4	51,6	26,5	28,5
Вологодская область		101,9	215,2	233,5	44,0	28,5	51,9	49,9	37,2	89,0	37,7	76,4	13,2	11,5	14,1	24,4	42,8	58,1	27,1	28,7
г. Санкт-Петербург		100,3	195,5	235,4	42,3	39,3	45,5	45,1	39,9	128,2	34,6	82,3	13,3	16,2	17,3	20,4	50,8	60,6	27,3	28,3
Калининградская область		112,1	166,8	220,1	45,4	37,2	43,7	48,2	39,6	109,9	32,1	76,6	12,6	12,5	15,9	25,7	41,0	58,8	27,1	27,7
Ленинградская область		90,6	202,3	246,3	42,5	38,9	45,2	53,2	38,3	115,6	32,7	77,1	12,4	15,6	16,8	26,6	49,7	62,6	27,1	28,3
Мурманская область		107,3	230,2	277,8	47,5	41,1	48,6	42,6	39,7	76,2	35,6	83,3	15,2	20,7	20,1	25,7	51,8	63,3	27,5	29,1
Новгородская область		88,0	191,9	248,1	41,9	33,3	40,7	49,9	32,7	56,1	31,5	66,6	12,3	12,1	14,3	17,4	37,1	47,2	26,8	28,2
Псковская область		95,0	184,3	220,5	44,7	36,1	45,2	45,6	37,8	65,7	32,6	70,2	11,4	11,4	14,3	18,3	42,4	55,0	26,6	27,9
Республика Карелия		102,9	202,6	267,5	45,8	34,2	49,7	57,6	39,5	69,3	34,0	76,3	13,8	13,8	15,5	23,7	51,4	61,7	27,6	28,8
Республика Коми		114,9	234,3	270,7	51,3	37,8	61,1	48,2	32,5	88,1	35,7	91,3	18,6	19,3	21,6	31,7	51,7	57,5	26,6	28,7
Северо-Западный ФО		101,4	201,6	242,6	44,1	36,5	47,6	47,8	37,8	88,8	34,3	79,9	13,6	15,7	17,3	22,6	47,4	59,2	27,2	28,4

**СПИСОК ТОВАРОВ, ПО КОТОРЫМ В РЕГИОНАХ ЗА ПОСЛЕДНИЕ 4 НЕДЕЛИ
ЦЕНЫ ИЗМЕНИЛИСЬ БОЛЕЕ ЧЕМ НА 30%¹**

Наименование товара (услуги)	Регион	ФО	на 09.04.12	Рост за нед.	Рост за 4 нед.	Рост с нач. года	Отклонение от средней по ФО
Капуста белокочанная свежая	Приморский край	ДФО	30,01	29,7%	44,4%	79,5%	-14,9%
Капуста белокочанная свежая	Хабаровский край	ДФО	34,32	17,0%	39,2%	55,1%	-2,7%

¹ Мониторинг проводит Минэкономразвития России во исполнение постановления Правительства Российской Федерации от 15 июля 2010 г. № 530 (<http://www.rg.ru/2010/07/26/produkty-ceny-dok.html>).

МЕТОДИКА СОСТАВЛЕНИЯ ОБЗОРА

1. Выбор товаров основан на перечне объектов еженедельного мониторинга Росстата, социальной значимости товара и веса в потребительской корзине. Для составления таблицы «Список товаров, по которым в регионах за последние 4 недели цены изменились более чем на 30%» используется список продовольственных товаров, утвержденный постановлением Правительства Российской Федерации от 15 июля 2010 г. № 530.
2. Ценовая ситуация на потребительских рынках и расчеты приводятся на основе данных еженедельной оценки уровня розничных цен Росстатом. Объяснения по максимальным темпам роста цен на товары в регионах (более 3% за неделю) приведено по комментариям ответственных лиц региональных органов исполнительной власти соответствующих субъектов Российской Федерации или территориальных органов Росстата.
3. Интересные события отбираются и комментируются сотрудниками Департамента по результатам проведения еженедельного обзора прессы и отраслевых информационно-аналитических изданий.
4. Тенденции на рынках, анализ и прогнозирование приводятся с учетом информации, полученной от отраслевых экспертов, информационно-аналитических компаний и сети интернет.

ИНТЕРЕСНЫЕ СОБЫТИЯ

Льготные коэффициенты для экспорта зерна из Сибири - на 5 лет?

В настоящее время ряд федеральных министерств и ведомств по поручению премьер-министра РФ Владимира Путина обсуждает возможность установления льготного исключительного тарифа в виде коэффициента 0,3 с первого километра маршрута для перевозки зерна и мукомольно-крупяной продукции со станций Сибирского федерального округа на экспорт через морские порты. Президент Национального союза зернопроизводителей Павел Скурихин считает, что наиболее благоприятный эффект даст введение этой меры на срок не менее 5 лет, сообщает пресс-служба НСЗ.

«Это необходимо не только для стимулирования развития производства и экспорта сибирского зерна, но и для привлечения инвестиций в инфраструктуру для зернового экспорта. На Дальнем Востоке ее сегодня фактически нет», - отметил П.Скурихин.

По расчетам НСЗ, введение данной меры увеличит доход сибирских зернопроизводителей примерно на 1000 руб. с тонны при экспорте как через Новороссийск, так и через Владивосток. Зернопроизводители смогут улучшить таким образом свою рентабельность не за счет роста внутренних цен.

По данным Росстата, за последние 4 года средний валовой сбор зерна в СФО составил около 15 млн тонн. При среднем ежегодном внутреннем потреблении 12 млн тонн профицит зерна в ключевых зернопроизводящих регионах СФО - Алтайский край, Омская область, Новосибирская область и Красноярский край, - в 2011-2012 сельскохозяйственном году составляет 1,5-2 млн тонн зерна.

Указанный избыток зерна существенным образом влияет на ценообразование на внутренних рынках регионов СФО, снижая доходность сельхозтоваропроизводителей, реализующих свою продукцию, и вызывает необходимость проведения закупочных интервенций, увеличивая государственные расходы на стабилизацию зернового рынка.

Так, в течение второго полугодия 2011 г. цена на пшеницу в СФО держалась в среднем на уровне 4670 руб./т. Интервенционные торги на сибирских базисах с ноября 2011 г. по март 2012 г. проводились по ценам 4200-4700 руб./т.

При средней себестоимости пшеницы в пределах 4300-4700 руб./т. данный уровень рыночных и интервенционных цен не может обеспечить необходимой рентабельности для производителей зерна.

Для увеличения цен реализации и ликвидности зерна из Сибири и Курганской области УФО был введен льготный железнодорожный тариф с КИТ 0,5, действующий с 1100 км на экспортные перевозки зерна и продукции его переработки в российские порты и пограничные переходы с КНР, МНР, КНДР. Но, к сожалению, данная мера не позволила в полной мере решить задачи реализации излишков зерна на экспорт и повышения рентабельности производства зерна сельхозтоваропроизводителями, отмечают в НСЗ.

12 апреля 2012 г., **Крестьянские ведомости**

Молоко не прозрачно на треть

«Трансперенси Интернешнл Россия» (ТИ) опубликовала исследование о влиянии коррупции на цену молока в РФ. По оценкам исследователей, доля взяток в той или иной форме в цене этого продукта для конечного потребителя составляет 15–30%. Впрочем, названные ТИ цифры основаны на небольшой выборке представителей отрасли и могут использоваться скорее как справочная характеристика молочного рынка.

Центр антикоррупционных исследований «Трансперенси Интернешнл Россия» опубликовал исследование о влиянии коррупции на цену молока в РФ. Выбор объекта исследования в ТИ объясняют тем, что «молоко - это товар первой необходимости, который покупают и бабушки, и студенты, и топ-менеджеры крупных компаний», что позволяет выяснить, «приходится ли платить за коррупцию обычному потребителю».

Авторы провели 14 экспертных интервью с маркетологами, представителями фермерских хозяйств и агрохолдингов, а также с сотрудниками перерабатывающих компаний. На основании собранной информации «Трансперенси Интернешнл Россия» заявляет о том, что «на всей производственной цепочке молочный бизнес сталкивается с коррупционными ситуациями как при взаимодействии с государственными органами, так и при работе внутри производственной цепочки». При этом исследователи констатируют, что сильнее эффект коррупции в молочной отрасли РФ проявляется в частном секторе - в виде «откатов со стороны закупщиков сырья, оборудования и готового продукта», которые напрямую влияют на цену закупки и перекадываются на потребителей в виде издержек на производство товара.

Отдельно ТИ отмечает большее влияние таких издержек на малый бизнес в молочной отрасли, тогда как «крупные западные компании практически могут работать, несмотря на наличие этих издержек, так как получают инвестиции от материнских компаний». Среди факторов большей защищенности крупного бизнеса исследователи отмечают и то, что «западные компании не идут на прямое коррупционное взаимодействие, так как подчиняются западному законодательству». Впрочем, «они могут вынужденно соглашаться на сомнительные условия в договоре с розничными сетями, потому что заинтересованы в долгосрочных отношениях с ними, при этом данные условия могут являться завуалированной коррупцией», - допускают авторы доклада.

Примечательно, что, соглашаясь с наличием участия в коррупционных схемах госорганов, которыми «создаются препятствия при входе на рынок», избыточное регулирование и «в некоторых регионах» давление администраций на фермерские хозяйства с целью продажи молока местным заводам, исследователи оправдывают меньшее

влияние этих схем на рынок тем, что «при взаимодействии с государственными органами решение, дать или не дать взятку, принимает собственник бизнеса или фермер», который волен сам определять, нести эти расходы самостоятельно или также переложить на конечного потребителя.

В целом же влияние коррупции на цену литра молока исследователи оценили в 6–12 руб. (15–30%) при средней цене продукта 40 руб. за литр. В пересчете на потребление в 262 л молока на душу населения в год коррупционная составляющая оценивается ТИ в 1,6–3,2 тыс. руб. в год. «На первый взгляд это незначительная сумма, однако это только потенциальная плата за коррупцию при потреблении только одного продукта питания, тогда как корзина потребителя включает в себя еще и овощи, фрукты, мясо, яйца, хлеб и многое другое», - отмечают исследователи.

11 апреля 2012 г., **Коммерсантъ**

Российские власти разработали формулу дешевого бензина

Минэнерго и ФАС завершили разработку законопроекта, который предусматривает введение плавающих акцизов на топливо. По их предложению ставки акцизов будут колебаться для бензина на 0,7 руб. и дизтоплива 0,77 руб. за литр в зависимости от мировых цен на нефть и прогнозных значений Минэкономразвития. Если бы этот новый порядок определения ставок действовал сейчас, то бензин АИ-92 стоил бы на 1,5 руб. дешевле. Это при том, что нефтяники еще не разморозили цены на топливо.

Минэнерго отправило в профильные министерства и ведомства на согласование проект федерального закона, который предусматривает введение плавающих ставок акцизов, рассказал источник РБК daily, знакомый с содержанием документа. Проект дополняет ст. 193 Налогового кодекса еще одним, пятым, пунктом, который привяжет размер акциза к формуле с двумя переменными.

Первая - цена Urals (средиземноморская и роттердамская котировка), которая сложилась за период мониторинга, переведенная в рубли по курсу Центробанка. Период мониторинга определен в месяц: с 15-го числа каждого месяца по 14-е число следующего. Вторая - та же цена Urals, но прогнозная (прогноз Минэкономразвития), переведенная в рубли по среднему курсу Центробанка, который учитывается при формировании федерального бюджета.

Если первое значение превышает второе, то на каждый рубль превышения ставка акциза будет уменьшаться на 70 коп. для бензина, а для дизтоплива - на 77 коп. Если соотношение будет обратным, ставки подрастут на те же значения. При этом абсолютное значение разницы действующих ставок акцизов (они указаны в п. 1 ст. 193 НК) и ставок, которые рассчитываются согласно новому пункту статьи, не должно превышать размер ставок акциза, соответствующего топливу пятого класса.

Идея введения плавающих ставок акцизов была озвучена ФАС еще год назад. Служба предлагала уменьшать налоговую нагрузку для потребителей автомобильного топлива при росте мировой цены на нефть свыше 90 долл./барр. за счет снижения размера ставок акцизов. Также в ведомстве Артемьева обсуждали отказ от дальнейшего повышения ставок, «ограничившись индексацией акцизов с темпом инфляции с коэффициентом 0,9».

Но в ноябре прошлого года был подписан закон, который повысил ставки акцизов: в этом году дважды (с 1 января и 1 июля), затем в январе 2013-го и январе 2014 года (см. таблицу). Средства от акцизов на топливо поступают в дорожные фонды. «Это значительные ресурсы - если от транспортного налога регионы получают около 90 млрд руб., то от повышения акцизов они получают 93-94 млрд руб.», - говорил недавно премьер-министр Владимир Путин.

В феврале на правительственной комиссии по ТЭК вице-премьер Игорь Сечин поручил чиновникам вновь вернуться к плавающим акцизам. А также подумать об отказе от ступенчатой ежегодной индексации ставок акцизов «при достижении плановых показателей утвержденного бюджета дорожного фонда на следующий год его работы» (из копии протокола совещания от 20 февраля).

Минэнерго рассчитывает, что поправки в Налоговый кодекс будут приняты до июля. В министерстве подтвердили, что они уже направлены на согласование в профильные ведомства. Однако против их принятия пока выступают Минфин и Минэкономразвития.

Введение новых правил взимания акцизов нефтяники полностью поддерживают. Например, глава «Газпром нефти» Александр Дюков заявил недавно журналистам, что переход к плавающим акцизам поможет удержать рыночные цены на АЗС.

Если применить новые правила определения ставок акцизов к сегодняшним условиям, то нефтяники сэкономили бы порядка 100 долл. с каждой тонны произведенного топлива, считает начальник отдела аналитических исследований УК «Универ» Дмитрий Александров. Согласно его расчетам, текущая цена Urals (122 долл. за баррель и курс доллара 29,4 руб.) составляет 26 183,64 руб., а прогнозная (100 долл. за баррель, 29 руб.) - 21 170 руб., то есть ставки должны уменьшиться: на бензин - до 3509,55 с тонны, дизтопливо - 3860,50 с тонны. В итоге ставки после корректировки для бензина: ниже третьего класса составят 4215 руб. на тонну, третьего класса - 3872 руб., четвертого класса - 3312 руб., пятого класса - 1633,45; дизтоплива: ниже третьего класса - 536 руб., третьего - 252 руб., четвертого-пятого - 0. Новые акцизы будут стимулом для увеличения глубины переработки на НПЗ и неплохим дополнением к системе 60-66.

При цене Urals 120 долл. за баррель акциз должен снизиться примерно на 32 коп. с литра бензина или на 5-6% для бензина третьего класса и на 35 коп. с литра дизеля, подсчитал аналитик Raiffeisen Bank Андрей Полищук. При цене 80 долл. акцизы увеличатся на те же значения. Если средняя цена АИ-92 сейчас составляет 26,44 руб. за литр, то за счет снижения акциза она должна уменьшиться до 24,85 руб. Но если нефтяники оставят цены на АЗС на прежних уровнях, рост рентабельности розничного бизнеса составит примерно 10%, говорит он.

11 апреля 2012 г., **РБК Daily**

Бензин возвращают в привычное русло

Нефтяные компании в преддверии высокого спроса на топливо продолжают наращивать запасы бензинов, уже значительно превысив обозначенный Минэнерго ориентир в 1,7 млн тонн. При этом стоимость топлива на бирже растет - в отличие от объема предложения. Купить бензин вне биржи все сложнее - как рассказали несколько участников рынка, нефтяные компании стараются продавать топливо только собственным сбытовым подразделениям. Такая политика нефтяников уже привела к определенному росту цен в оптовом звене и обещает новое увеличение в будущем, что может поставить под угрозу рентабельность независимых АЗС.

В январе Минэнерго, напуганное бензиновым кризисом прошлого года, предписало вертикально интегрированным нефтяным компаниям (ВИНК) создать к апрелю резервы бензинов в 1,7 млн тонн, чтобы устранить любую возможность возникновения дефицита топлива на внутреннем рынке. Компании послушно перевыполнили этот план - по данным Минэнерго, запасы бензинов на 4 апреля составляли около 1,87 млн тонн, что почти в полтора раза превышало показатель на аналогичную дату 2011 года. Чиновники Минэнерго, как и многие аналитики, считали наличие высоких запасов основной причиной снижения цен на бензин в первом квартале 2012 года - наряду с повышенной экспортной пошлиной. Министерство, а затем и вице-премьер Игорь Сечин заявили, что замораживание розничных цен на бензин, договоренность о котором была достигнута в начале года, не принесло нефтяникам убытков, поскольку такой уровень цен был продиктован рыночными условиями. Поэтому, говорил на прошлой неделе господин Сечин, компенсаций нефтяные компании не получают.

Нефтяники же решили придержать бензины на НПЗ и нефтебазах, ожидая, когда цены на топливо будут более комфортными. Сохраняя запасы на нынешнем рекордном уровне, ВИНК на фоне сезонного роста спроса не торопятся наращивать предложение бензинов на бирже. За прошлую неделю стоимость АИ-95 на российских биржах увеличилась в среднем на 2,8%, или 910 руб. за тонну, биржевые цены на АИ-92 выросли на 3%, или 915 руб. за тонну (по данным ИАЦ "Кортес"). Темпы прироста цен на спотовом рынке несколько ниже - 1,6% и 2,5% соответственно. Купить бензин вне биржи независимым трейдерам становится все сложнее - нефтяные компании стремятся продавать топливо только собственным сбытовым подразделениям.

"Компании пытаются немного разогреть рынок,- полагает директор по развитию ИАЦ "Кортес" Павел Строков.- Они понимают, что через две недели начнется контрактование на май - а это месяц достаточно хорошего спроса,- и терять свою потенциальную выгоду не хотят. Причем цену они будут разгонять в оптовом и мелкооптовом звене, розницу они пока вряд ли будут трогать". Увеличение оптовых цен при сохранении розничных на нынешнем уровне угрожает рентабельности независимых АЗС. Господин Строков согласен, что маржа АЗС сократится, но отмечает, что "сейчас там есть 15% рентабельности, о которых в аналогичной ситуации 2011 года владельцы независимых АЗС только мечтали".

При этом, по его мнению, нефтяные компании контролируют ситуацию и не допустят повторения топливного кризиса 2011 года. "Никакого дефицита не будет. Нефтяники наверняка учли опыт прошлого года, когда они просто не могли в ряд регионов доставить бензин из-за логистики. А сейчас у них достаточно большие резервы на НПЗ (объектах нефтепродуктообеспечения). Накопленные запасы в 1,8 млн тонн - это около 6% от годового потребления, такая масса сумеет обеспечить наполнение рынка",- считает собеседник "Ъ". В схожем поведении нефтяных компаний нет ничего удивительного. "Когда количество нефтяных компаний ограничено, а ориентир и сбытовая политика у них одна, что тут удивляться, если они действуют одинаково. Это абсолютно маркетинговая ситуация. В ней нет ничего необычного - она прямое следствие того, что ряд сдерживающих факторов был нерыночным",- говорит господин Строков.

Федеральная антимонопольная служба, в свою очередь, пока не собирается вмешиваться в ситуацию на рынке. На прошлой неделе заместитель главы ФАС Анатолий Голомолзин говорил, что служба считает текущий уровень цен конкурентным.

11 апреля 2012 г., **Коммерсантъ**